

HORTOBÁGY KÖZSÉG  
TELEPÜLÉSFEJLESZTÉSI DOKUMENTUMOK  
TELEPÜLÉSFEJLESZTÉSI KONCEPCIÓ



2020. március



## HATÁROZAT KIVONAT

Készült Hortobágy Község Önkormányzata Képviselő-testületének  
2020. március 18-i rendkívüli, nyilvános ülésének jegyzőkönyvéből

33/2020. (III.18.) Hö. hat.


Hortobágy Község Önkormányzatának Képviselő-testülete az *integrált településfejlesztési stratégiáról és a településrendezési eszközökről, valamint egyes településrendezési sajátos jogintézményekről* szóló 314/2012. (XI. 8.) Korm. rendelet alapján, a megalapozó vizsgálati dokumentációról, a településfejlesztési koncepcióról, valamint ezek partnerségi egyeztetésének lezárásáról az alábbiak szerint határoz:

1. A Képviselő-testület megállapítja, hogy az egyeztetési eljárás során beérkezett lakossági igények beépítésre kerültek a dokumentumokba. A Képviselő-testület a partnerségi egyeztetési eljárást lezárja.
2. A Képviselő-testülete megállapítja, hogy a megalapozó vizsgálat elkészült, annak tartalma megfelelő a településfejlesztési koncepció és a későbbiekben kidolgozásra kerülő településrendezési eszközökhöz, azt elfogadja.
3. A településfejlesztési koncepció tartalmával és a benne foglalt jövőbeli elhatározásokkal egyetért, azt előterjesztés szerint elfogadja.

**Határidő:** azonnal

**Felelős:** Jakab Ádám András polgármester

Jakab Ádám s.k.  
polgármester

  
/Kiadmány hitelélül/



Dr. Hajdu Miklós János s.k.  
jegyző



HORTOBÁGY KÖZSÉG  
TELEPÜLÉSFEJLESZTÉSI DOKUMENTUMOK  
TELEPÜLÉSFEJLESZTÉSI KONCEPCIÓ



TARTALOM JEGYZÉK

Bevezetés .....	7
Vizsgálati összefoglaló .....	8
1. JÖVŐKÉP .....	12
1.1. A település jövőképe a társadalmi, gazdasági, táji, természeti és épített környezetére vonatkozóan.....	12
1.2. A település szerepe a térségben.....	13
1.3. A településfejlesztési elvek rögzítése .....	19
1.3.1. Elkötelezettség a természet- és örökségvédelem terén.....	19
1.3.2. Integrált megközelítés, fenntartható településfejlesztés.....	20
1.3.3. Stratégiai gondolkodás, partnerség és közösségi szemlélet.....	21
1.4. A térségi, megyei és országos jövőképhez való csatlakozás.....	22
1.4.1. A térségi jövőképhez való csatlakozás.....	23
1.4.2. A megyei jövőképhez való csatlakozás .....	24
1.4.3. Az országos jövőképhez való csatlakozás.....	25
1.4.4. A nemzeti turizmusfejlesztési jövőképhez való csatlakozás.....	27
2. CÉLOK .....	34
2.1. A település átfogó fejlesztését szolgáló célok meghatározása.....	34
2.2. Részcélok és a beavatkozások területei egységeinek meghatározása.....	36
2.2.1. A jövőkép, a településfejlesztési elvek, az átfogó cél és a részcélok kapcsolata.....	38
2.2.2. A fejlesztési célok értelmezése az egyes településrészekre .....	42
3. KIINDULÓ ADATOK A TOVÁBBI TERVEZÉSI FELADATOKHOZ.....	44
3.1. A stratégiához és a településrendezési eszközök készítéséhez szükséges társadalmi, gazdasági és környezeti adatok meghatározása .....	44
3.1.1. Társadalmi adatok.....	45
3.1.2. Gazdasági adatok.....	45
3.1.3. Környezeti adatok.....	46
3.2. A meghatározott területigényes elemek alapján javaslat a műszaki infrastruktúra fő elemeinek térbeli rendjére és a terület-felhasználásra irányuló településszerkezeti változtatásokra.....	49
3.3. Az örökségi értékek és a védettség bemutatása, javaslatok az örökség védelmére és az örökségi érték alapú, fenntartható fejlesztésére .....	53
4. A MEGVALÓSÍTÁS ESZKÖZEI ÉS AZOK NYOMON KÖVETÉSE.....	55
4.1. A koncepció megvalósítását szolgáló eszköz- és intézményrendszer.....	55
4.2. Javaslat a koncepció és a változások nyomon követésére, a felülvizsgálat rendjére .....	56





## Bevezetés

Hortobágy község esetében rendelkezésre áll a korábbi településfejlesztési koncepció, emellett a most elkészült dokumentum támaszkodik egyrészt az önkormányzat által készített, illetve a községet érintő kapcsolódó tárgyú koncepciókra, tervekre, programokra, a partnerségi egyeztetések során gyűjtött információkra, és figyelembe vette azokat a körülményeket, amelyek a község fejlesztésére hatással lehetnek. Mindezek beépültek ebbe az új jogszabályi követelmények szerint készült településfejlesztési koncepcióba.

Korszerű, helyi konszenzuson alapuló fejlesztési és rendezési, szabályozási dokumentumok nélkül a település felkészületlen a területi folyamatok kezelésére, kisebb az esélye a fejlesztési támogatások megszerzésére, az itt élő polgárok életminőségének javítására, illetve a helyi gazdaság hatékony fejlesztésére. E konszenzus kialakítása érdekében a településfejlesztési koncepció céljai, javaslatai széleskörű partnerségen alapulnak.

A településfejlesztési koncepció egyben vezetési eszköz, amellyel a települési önkormányzat irányítani tudja, hogy a fejlesztés során honnan hová akar eljutni. Bemutatja azokat a tájékozódási pontokat, amelyek az állandóan változó környezethez való igazodás során a célok megvalósításához vezetnek. A településfejlesztési koncepció integrálja a település folyamatos működésének, fejlesztésnek és vezetésének feltételeit. A koncepció a települési önkormányzat, mint szervezet feladatainak programja, ill. a szervezetfejlesztés és ellenőrzés dokumentuma.

Jelen Koncepció a jövőképet egy objektív, részletes vizsgálatra alapozva állítja fel. A helyzetfeltárás elsődleges célja a településen jelenleg is zajló társadalmi, gazdasági, valamint környezeti folyamatok kimutatása, illetve a folyamatok háttérében lévő ok-okozati összefüggések feltárása volt. Az egyes, települést érintő folyamatokra többféleképpen is lehet reagálni. Lehetséges az adott folyamathoz való alkalmazkodás, továbbá annak felerősítése, de lehetséges az adott folyamat hatásainak mérséklése, vagy az attól való elhatárolódás is. A településfejlesztési koncepció a mit és a miért kérdésekre keresi a választ. A hol és a hogyan kérdések megválaszolása a későbbiekben készülő településrendezési eszközök feladata.

## Vizsgálati összefoglaló

A Vizsgálati összefoglaló célja és feladata, hogy összefoglaló módon mutassa be a megalapozó vizsgálatban már feltárt települési adottságokat, a település területrendezési, tájhasználati konfliktusait, fejlődési lehetőségeit, amelyek a településfejlesztési koncepció alapjául szolgálhatnak, mintegy kijelölve a település fejlődési irányát.

A település vizsgálatán alapuló, gyakran igen terjedelmes helyzetfeltáró munkarészek gyors és áttekinthető értelmezését és értékelését teszi lehetővé a SWOT analízis készítése. Ez a stratégiai szemléletű, rendszerezett összegzés irányt mutat a fejlesztési irányok kijelöléséhez. A SWOT kifejezés egy mozaikszó, mely 4 angol szó kezdőbetűjéből tevődik össze. 'S' az angol strengths szó kezdőbetűje, jelentése erősségek, 'W' a weaknesses szóból ered, és gyengeséget jelent, 'O' az opportunities, azaz a lehetőségek jelölésére szolgál, míg a 'T' a threats, azaz a veszélyek kategóriát jelenti.

A SWOT táblázat tehát 4 fő részre osztható, amelyekben a település erősségeire, gyengeségeire, lehetőségeire és veszélyeire térhetünk ki. Az erősségek és a gyengeségek a település belső adottságaiból fakadnak. Az erősségekre alapozható a fejlesztés, ezek az adottságok tovább erősítendőek, míg a gyengeségek gátolják a fejlesztést, azok megerősítése szükséges. A lehetőségek és a veszélyek a külvilágból ható folyamatokat tüntetik fel, a lehetőségek kívülről segíthetik, ösztönözhetik a fejlesztést, míg a veszélyek azok, amelyek kívülről akadályozhatják a fejlesztés sikerességét. Az elemzést a településen folytatott vizsgálatok, a területre vonatkozó korábbi különböző fejlesztési dokumentumok alapján készítettük el.

A SWOT elemzés készítésekor elsősorban azon erősségek és gyengeségek kiemelése szükséges, amelyek valamilyen formában kapcsolatban állnak a település fejlesztési céljaival, stratégiájával, befolyásolják a fejlesztéseket. Ugyanez mondható el a lehetőségekre és veszélyekre vonatkoztatva is. Tehát nem szükséges feltétlenül a település összes adottságát felsorolni, jelen SWOT elemzés során elegendő a koncepció szempontjából fontos tulajdonságok feltüntetése.

SWOT ANALÍZIS

BELSŐ TÉNYEZŐK	
ERŐSSÉGEK	GYENGESÉGEK
<ul style="list-style-type: none"> <li>• A község a Hortobágyi Nemzeti Park területén fekszik</li> <li>• UNESCO Világörökségi terület</li> <li>• Egyedülálló, tiszta és ingermentes, háttérszennyezés- és fényszennyezés-mentes természeti környezet</li> <li>• Régészeti jelentőségű területek, kunhalmok</li> <li>• Hasznosítható termálforrás</li> <li>• Műemlékek (Kilenclyukú híd, Csárda, Pásztormúzeum), különleges pusztai és pásztorépítmények vonzereje</li> <li>• A HNP turisztikai kínálata folyamatosan bővül</li> <li>• Szépülő községközpont</li> <li>• Fejlődő közmű- és intézményi infrastruktúra</li> <li>• Jó színvonalú alapfokú oktatás, óvoda, iskola és kollégium</li> <li>• Lakótelek kialakításra alkalmas területek</li> <li>• Tapasztalt és elhivatott települési menedzsment</li> <li>• Fontos közlekedési folyosók közelsége (33-as számú Füzesabony – Debrecen fő közlekedési út, a település vasúton is megközelíthető)</li> <li>• Fejlődő együttműködés a környező városokkal</li> <li>• Közös turisztikai desztináció Debrecennel és Hajdúszoboszlóval</li> <li>• Erősödő falusi közösség</li> <li>• Kulturális hagyományok ápolása, jól szervezett rendezvények</li> <li>• Hasznosítható üzemi, gazdasági jellegű épületek</li> <li>• Kiépült mikro- és makrotérségi együttműködés</li> <li>• Színvonalas gasztronómia, hagyományos pásztorételek kínálata</li> </ul>	<ul style="list-style-type: none"> <li>• A szikes területek mezőgazdálkodásra nem alkalmasak, a biogazdálkodás is nehézkes</li> <li>• A vízgazdálkodási és a természetvédelmi érdekek ütközése</li> <li>• Gyenge minőségű termőtalajokon nehézkesen működtethető mező- és erdőgazdálkodás</li> <li>• Az állattartó majorok fejlesztését a szigorú állathigiéniai előírások nehezítik</li> <li>• Komoly szociális és egzisztenciális problémák a településközponttól legtávolabb lévő külterületeken (Árkus, Szásztelek, Halastó, Kónya)</li> <li>• A külterületek ellátása az önkormányzatra komoly anyagi terheket ró</li> <li>• A vállalkozások tőkehiánya</li> <li>• Csökkenő születésszám, növekvő halálozási arány, a település elöregedő</li> <li>• A fiatal, munkaképes korú lakosság elvándorlása</li> <li>• Nincs helyben elegendő munkahely</li> <li>• Infrastrukturális hiányosságok, a külterületek vízellátási gondjai, ivóvíz-minőségi problémák</li> <li>• A faluközi utak hiányosak, nincs kiépített kerékpárút a főbb turisztikai célpontok felé</li> <li>• A külterületek nehezen megközelíthetők, nincs tömegközlekedés a legrosszabb helyzetben lévő külterületi településrészekre</li> <li>• A közutak általánosan rossz állaga, a mellékútvonalak gyakran kátyúsak és keskenyek</li> <li>• A jelenlegi turisztikai vonzerő nem elegendő, ennek következtében a vendégéjszakák száma alacsony</li> <li>• A műemlékek és az építészeti értékek felújítása nem kellően támogatott</li> </ul>

HORTOBÁGY KÖZSÉG  
TELEPÜLÉSFEJLESZTÉSI DOKUMENTUMOK  
TELEPÜLÉSFEJLESZTÉSI KONCEPCIÓ

<ul style="list-style-type: none"> <li>• A táj ápolásához nélkülözhetetlen állatlétszám jelenléte, a sajátos legeltetési kultúra fenntarthatósága</li> <li>• Gyalogos híd, illetve kerékpárút megléte</li> <li>• Folyamatban lévő tájrehabilitáció</li> <li>• Aktivizálató helyi közösség.</li> <li>• Hasznosítható termálforrás</li> </ul>	<ul style="list-style-type: none"> <li>• A területek nagy része állami tulajdonban van, ezért kevés az önkormányzat fejlesztési lehetősége</li> <li>• Településmarketing tevékenység hatékonysága</li> <li>• Jelentős mennyiségű használaton kívüli épületállomány</li> <li>• Nagy (50 fő feletti) befogadó képességű szálláshely szolgáltató épület.</li> </ul>
---	--

KÜLSŐ TÉNYEZŐK	
LEHETŐSÉGEK	VESZÉLYEK
<ul style="list-style-type: none"> <li>• Jelentős arculatformálás megvalósítása Hortobágy községben</li> <li>• A Hortobágyi Nemzeti Park turisztikai vonzerejének növelése</li> <li>• Megvalósul a termálfürdő, amely a vendégéjszakák számát növeli</li> <li>• Az idegenforgalmi húzóágazatban a pásztorhagyományokra épülő programok és a rendezvények prioritása megmarad, amely nem csupán helyi és regionális szinten, de nemzetközi viszonylatban is erős vonzó tényezővé válik</li> <li>• A régi tanyaközpontok a HNP oktatói és kutatói hálózatának bázisává válnak</li> <li>• A Hortobágyi Nemzeti Park, illetve a Természetvédelmi és Génmegőrző Nonprofit Kft. turisztikai attrakciói jelentős vonzerőnövelő tényezővé válnak</li> <li>• Új turisztikai attrakciók létrehozása</li> <li>• A gasztroturizmus fejlesztése</li> <li>• Az ipari jellegű munkahelyi területek környezetbarát struktúrához igazítása</li> <li>• A szociális ellátó rendszerben új munkalehetőségek létrehozása</li> <li>• A tanyagondnoki szolgálat megerősítése</li> <li>• A demográfiai trend megfordítása, a lakosság átlagéletkorának csökkentése</li> <li>• A tudásalapú és az információs társadalom megerősítése</li> <li>• A helyi kisközösségek, a civil mozgalmak megerősítése</li> </ul>	<ul style="list-style-type: none"> <li>• A Hortobágy, mint térség vonzereje csökken</li> <li>• Nem válik húzóágazattá a turizmus, nem fejlődik a falusi turizmus, nem növekszik a vendégéjszakák száma</li> <li>• Nem épül meg a termálfürdő</li> <li>• Nem fejlődik a gazdaság, nem élénkülnek a vállalkozások, nem lesz elegendő munkahely a községben</li> <li>• Az önkormányzatnak nem lesz elegendő bevétele ahhoz, hogy a településközpont fejlesztéséhez szükséges pályázati önerőt előteremtse</li> <li>• Nem lesz pályázati forrás a község alapellátásának és infrastruktúrájának fejlesztésére, ezért csökken a település vonzereje, romlik az egészségügyi és szociális alapellátás színvonala, a külterületeken a tanyagondnoki szolgálat alacsony szinten marad</li> <li>• Nem lesz megfelelő, fizetőképes kereslet a turizmus iránt</li> <li>• A Hortobágyi Nemzeti Park területe kevésbé marad ápolat</li> <li>• Az egykori rizsföldek felszámolása során, a védett területeken kívül megmaradnak a tájcsúfító építmények, nem áll vissza az eredeti vegetáció</li> <li>• Az értékes madárvilág fokozottan veszélyeztetett a járványveszély miatt</li> </ul>

HORTOBÁGY KÖZSÉG  
TELEPÜLÉSFEJLESZTÉSI DOKUMENTUMOK  
TELEPÜLÉSFEJLESZTÉSI KONCEPCIÓ

<ul style="list-style-type: none"><li>• A szelektív hulladékgyűjtés bővítése, a csapadékvíz-elvezetés biztonságossá tétele</li><li>• Az egészséges ivóvízellátás biztosítása</li><li>• A pusztai állattartás és az élő pásztorhagyományok ápolásában rejlő különleges vonzerő érvényesítése</li><li>• A kollégium idegenforgalmi szálláshelyként történő használata</li><li>• Fényszennyezés-mentes, környezetbarát közvilágítás megvalósítása a Hortobágyi Nemzeti Park „Csillagos égbolt” programjához kapcsolódva</li><li>• Település környéki Zöld utak kialakítása.</li></ul>	<ul style="list-style-type: none"><li>• Továbbra is gondot fog jelenteni az egészséges ivóvízellátás, nem sikerül megoldani mindenhol a külterületek egészséges ivóvízellátását (Kónya, Árkus)</li><li>• Általánosságban romlik a környezet minősége</li><li>• Forrás hiányában nem valósul meg a környezetbarát közvilágítás</li><li>• Az elmaradó infrastrukturális és településképet javító beruházások miatt nem lesz vonzó turisztikai célpont Hortobágy</li></ul>
--	---

## 1. JÖVŐKÉP

### 1.1. A település jövőképe a társadalmi, gazdasági, táji, természeti és épített környezetére vonatkozóan

A társadalmi, gazdasági, táji, természeti és épített környezetre vonatkozó jövőkép felvázolásakor nem a jelenlegi társadalmi, gazdasági folyamatok előrevetítésére kell alapozni, hanem a javasolt beavatkozások eredményeként elérendő vízió fogalmazható meg. Ennek eléréséhez tudatos fejlesztési folyamatra, egymásra épülő, egymást erősítő célok kijelölésére és a célok elérését biztosító fejlesztések megvalósítására van szükség.

---

Hortobágy a környezet- és természetvédelmi, valamint kulturális örökségvédelmi szempontokat figyelembe véve, az infrastruktúra és a turisztikai kínálat fejlesztésével munkahelyeket teremt, növekedő gazdasági pályára áll, mindezek eredményeképpen pedig a Világörökséghez méltó településkép és környezet jellemzi.

---

Hortobágy község jövőképe:

Természeti és épített környezetre vonatkozó jövőkép: A település a környezet- és természetvédelmi, valamint az örökségvédelmi szempontok figyelembe vételével arculatformálást valósít meg, melynek eredményeként javul a településkép, a táji környezet és a település kapcsolata harmonikussá válik. A közlekedési és közmű infrastruktúra fejlesztések hozzájárulnak az életminőség javulásához. A leromlott állapotú, vagy használaton kívüli építmények megújulnak, vagy új funkciót kapnak, bekapcsolásuk a település életébe új munkahelyeket teremt.

A falukép védelme érdekében a légvezetékek földkábelbe kerülnek, az ipari jellegű munkahelyi területek alkalmazkodnak a környezetbarát struktúrához, fényszennyezés-mentes, környezetbarát közvilágítás valósul meg. A tájrehabilitáció folytatásával a Hortobágyi Nemzeti Park turisztikai vonzereje növekszik.

Gazdasági jövőkép: A Hortobágyi Nemzeti Park, illetve a Természetvédelmi és Génmegőrző Nonprofit Kft. turisztikai attrakciói (Látogatóközpont, Halastói kisvasút, Malomházi vadaspark, Mátai ménes, pusztaprogram, állatpark stb.) jelentős vonzerő- és presztízs-növelő tényezővé válnak.

Hortobágy a kulturális hagyományaira, épített környezetére, a természeti értékekre, valamint a rekreációs lehetőségekre alapozva fejleszti a turizmust, amely új munkahelyeket teremtve sikeres helyi vidékfejlesztést valósít meg.

Társadalmi jövőkép: A munkahelyteremtő turisztikai és egyéb gazdasági fejlesztések révén az önkormányzat bevételei növekednek, ami alapot teremt a szociális ellátó rendszerek, a tanyagondnoki szolgálat fejlesztésére. A fejlődés nyomán a demográfiai trend megfordul, a lakosság átlagéletkora csökken. A civil szféra és a gazdaság szereplőinek együttműködésével megalapozott életminőségi fejlődés nyomán Hortobágy egyre élhetőbb település lesz, ennek köszönhetően javul a település népességmegtartó képessége.



A jövőképbe foglalt célok egymást erősítve valósulnak meg. A turisztikai fejlesztések, a munkahelyteremtés, az energetikai felújítások nyomán nő az önkormányzat bevétele, ezáltal biztosítani tudja a település intézményrendszerének fejlődését, a közszolgáltatások minél magasabb szintre emelését. Ezek a folyamatok pedig Hortobágy népességmegtartó képességét növelik. A cél az, hogy Hortobágy olyan élhető település legyen, amely a lakosság igényeit kiszolgálja, életképes, innovatív vállalkozások működését elősegíti, hozzájárul a térség gazdasági potenciáljának növeléséhez, és a fejlesztések által a hátrányos helyzetű csoportok felzárkóztatásához.

## 1.2. A település szerepe a térségben

Hortobágy község több szempontból is speciális helyzetben lévő település. Ez egyrészt földrajzi fekvéséből adódik, mivel óriási területen helyezkedik el, meglehetősen távol a szomszédos településektől. Másrészt a tagolt településszerkezetéből adódik, mivel a külterületi kapcsolt részei

maguk is távol esnek a településközponttól. A község speciális helyzetének harmadik pillére pedig a kiemelt természetvédelmi és idegenforgalmi szerepköréből adódik.

Egy ilyen adottságokkal rendelkező település számára kiemelten jelentős szerepe van a különböző szintű térségi együttműködéseknek, melyek nélkül nehezen, vagy egyáltalán nem tudná betölteni szociális és gazdasági funkcióit. Hortobágy község jövőképében tehát a különböző szintű térségi együttműködések minél hatékonyabb folytatása szerepel.

#### Járási együttműködés

- Balmazújváros (járási központ)
- Egyek, Tiszacsege, Újszentmargita

#### Térségi LEADER együttműködés

- Balmazújváros (külterülettel)
- Egyek, Folyás, Görbeháza, Nádudvar, Polgár, Tiszacsege, Tiszagyulaháza, Újtikos, Újszentmargita

#### Együttműködés a környező városokkal

- Debrecen (megyeszékhely és agglomerációs központ)
- Balmazújváros, Hajdúböszörmény, Hajdúszoboszló, Nádudvar, Tiszacsege, Tiszaújváros

#### Nemzetközi együttműködés

- Szalacs község (RO) Hídtól Hídig Program
- Külföldi testvérvárosok: Komarówka Podlaska (Lengyelország) Pressath (Németország)

Ugyan a fenti felsorolás nem tartalmazza – mivel nem településről van szó – de Hortobágy község mindennapi életében fontos szerepe van a Hortobágyi Nemzeti Park Igazgatóságával történő mikrotérségi együttműködésnek. Ez az együttműködés nemcsak kézenfekvő, de egyben szükséges is, mert a HNPI – több más feladata mellett – véleményezi a kiemelt térségekre vonatkozó, a regionális, a megyei és a kistérségi területfejlesztési koncepciót és programot, a kiemelt térségek és a megye területrendezési terveit, a helyi építési szabályzatot, valamint a településrendezési terveket, továbbá közreműködik a vízügyi és természetvédelmi hatósági eljárásokban.

A járási szintű együttműködés legfontosabb elemei Hortobágy község számára szociális területen jelentkeznek. A Balmazújvárosi Kistérség Humán Szolgáltató Központ több településre kiterjesztve, koordináltan látja el a jogszabályban meghatározott közfeladatokat, amelyek a szociális ellátás, családvédelem, gyermekvédelem és ifjúságvédelem. Hortobágy község ezen szolgáltatások közül a családsegítő és a gyermekjóléti szolgáltatásokat veszi igénybe.

A családsegítő szolgálat:	A gyermekjóléti szolgálat:
- tájékoztatást nyújt a szociális, a családtámogatási, a társadalombiztosítási ellátások formáiról, és a hozzájutás módjáról,	- tájékoztat a gyermeki jogokról és a gyermek fejlődését biztosító támogatásokról,



HORTOBÁGY KÖZSÉG  
TELEPÜLÉSFEJLESZTÉSI DOKUMENTUMOK  
TELEPÜLÉSFEJLESZTÉSI KONCEPCIÓ

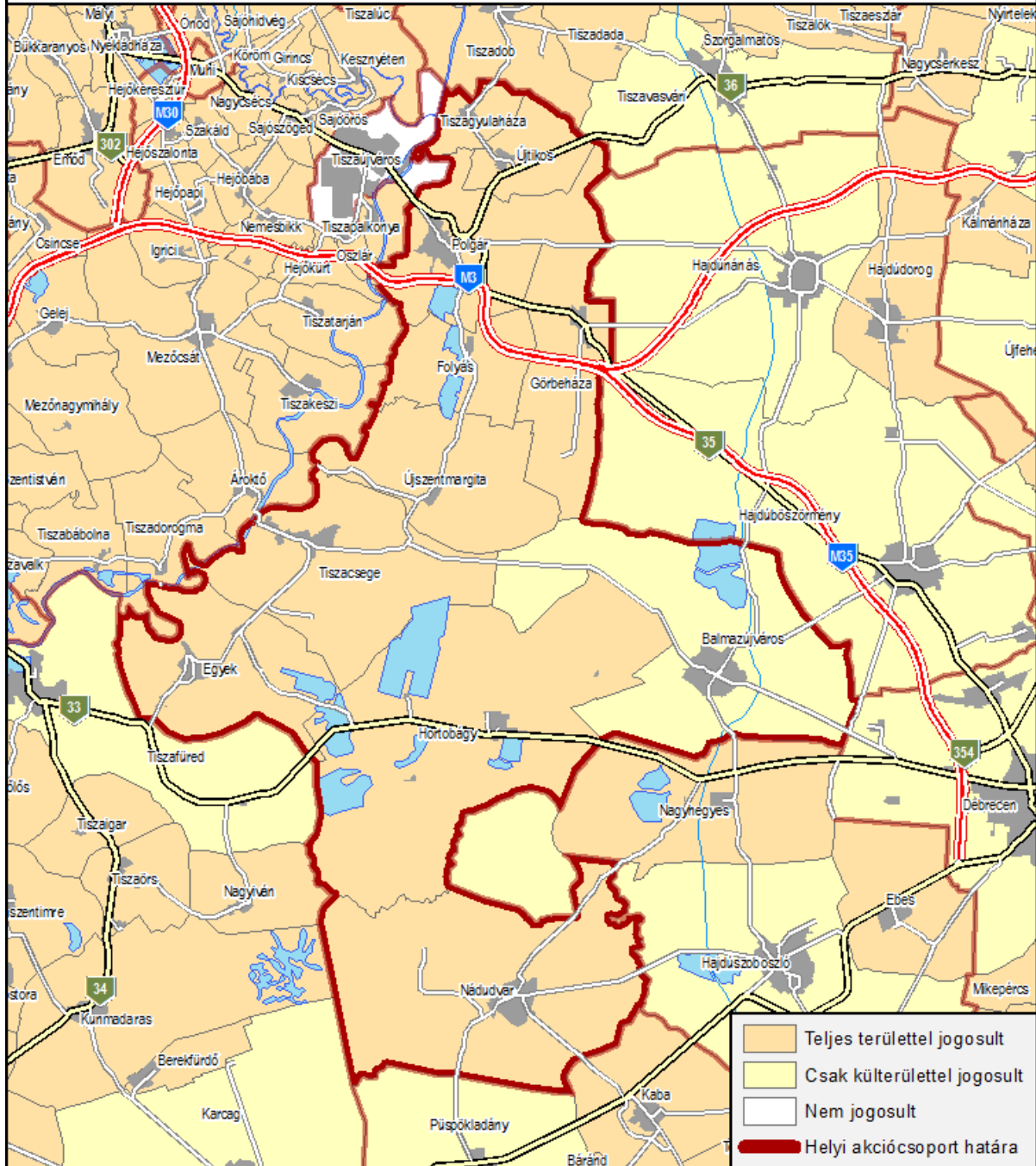
<ul style="list-style-type: none"> <li>- a családgondozással elősegíti a családban jelentkező krízis, működési zavarok, illetve konfliktusok megoldását (családterápia, mediáció, konfliktuskezelés, közvetítés),</li> <li>- ellátja az aktív korú nem foglalkoztatott személyek esetében az együttműködési kötelezettségből adódó feladatokat,</li> <li>- ingyenes jogi, pszichológiai tanácsadást biztosít,</li> <li>- együttműködik intézményekkel, társadalmi szervezetekkel, csoportokkal, szakemberekkel,</li> <li>- adományokat gyűjt és továbbít az arra rászorulóknak</li> </ul>	<ul style="list-style-type: none"> <li>- családtervezési, pszichológiai, mentálhigiénés, nevelési, egészségügyi tanácsadást nyújt,</li> <li>- segíti a hivatalos ügyek intézését,</li> <li>- szabadidős tevékenységeket szervez,</li> <li>- a gyermek veszélyeztetésének felismerése érdekében jelzőrendszert működtet,</li> <li>- családgondozással elősegíti a gyermek problémáinak rendezését, ellensúlyozza a családban jelentkező működési zavarokat (mediáció, konfliktuskezelés, közvetítés, családterápia),</li> <li>- családi konfliktusok megoldása válás, gyermekelhelyezés, kapcsolattartás esetében,</li> <li>- ingyenes jogi, pszichológiai tanácsadás.</li> </ul>
---	--

#### LEADER együttműködés

A LEADER (francia betűszó: Liaison Entre Actions pour le Developpement de l'Economie Rurale) = Községi kezdeményezés a vidéki gazdaság fejlesztéséért. A LEADER a helyi közigazgatás, a vállalkozók és civil szervezetek összefogására épít, közösségeik kezébe tényleges döntéshozatali jogkört ad. Földrajzilag összefüggő, 10 és 100 ezer közötti lakosságszámú településcsoportokat hoz létre az érintettek által kidolgozott térségfejlesztési stratégiák megvalósítására. Az addig egymás mellett élő és dolgozó szereplők egyenrangú partnerekké válnak, és közösen alakítják térségük jövőjét.

Hortobágy község a megalakulás óta tagja a Hortobágyi LEADER Közhasznú Egyesületnek (illetve jogelődjének), amely 11 települést foglal magába. Ebből a teljes területtel jogosult települések száma tíz, míg a külterülettel jogosult települések száma egy. A jogosult települések: Balmazújváros (külterülettel), Egyek, Folyás, Görbeháza, Hortobágy, Nádudvar, Polgár, Tiszacsege, Tiszagyulaháza, Újszentmargita és Újtikos.

## A Hortobágyi LEADER Közhasznú Egyesület illetékességi területe



Az Egyesület területe 1340,56 km<sup>2</sup>, mely nagysága köszönhető a települések egymástól való nagy távolságának, valamint a világörökség részét képező Hortobágyi Nemzeti Park óriási területének. A települések három járáshoz tartoznak, melyek a balmazújvárosi, a hajdúnánási és a hajdúszoboszlói járások.

A Hortobágy térségi együttműködés gondolata 2007 szeptemberében fogalmazódott meg. Ekkor vette kezdetét a térség Vidékfejlesztési Stratégiájának kidolgozása, amelynek eredményeként 2008 tavaszára elkészült a Helyi Vidékfejlesztési Stratégia (HVS). A stratégia megvalósításához a kormányzati előírásoknak megfelelően meg kellett alakítani a működtető szervezetet, nonprofit társaság vagy egyesület formájában, így jött létre a Hortobágyi LEADER Nonprofit Kft. A Debreceni Törvényszék 2012-ben jegyezte be a Hortobágyi LEADER Közhasznú Egyesületet, amely tevékenységét tekintve a Hortobágyi LEADER Nonprofit Kft. jogutódjaként működik.

A közösség célja, hogy a helyi igényekre építő olyan gazdasági egységet alkosson, amely segíti az itt élők boldogulását, javítja életminőségüket, fejleszti a helyi szolgáltatásokat, a közös hagyományokra épít és mindezen eszközök felhasználásával aktív közösségi életétér kialakítását valósítja meg. A helyi közösségek részvételén alapuló fejlesztések megvalósulásához szükséges képességeket, ismereteket és tapasztalatokat megismerteti, hozzáférhetővé teszi a helyi önkormányzatok, vállalkozások, valamint társadalmi szervezetek számára. Hozzájárul az innovatív vidéki közösségek kialakulásához, az együttműködési képességek és a szervezettség javításához. Támogatja a vidék gazdaságának fellendítését, a munkalehetőségek érdemi bővülését, a megélhetés biztonságát.

Az Egyesület törekszik a térségben történő előremutató változások támogatására, a gazdálkodási tevékenységek nem mezőgazdasági tevékenységek felé történő diverzifikálására és a nem mezőgazdasági ágazatok fejlesztésére, a foglalkoztatás elősegítésére, az alapszolgáltatások javítására, beleértve az információs és kommunikációs technológiákhoz való helyi hozzáférést, és a vidéki területeket vonzóbbá tévő beruházások végrehajtása révén a gazdasági és társadalmi visszaesés és a vidék elnéptelenedése felé mutató tendenciák visszafordítása érdekében.

További cél a vidéki gazdaságra vonatkozó egyéb, helyi kezdeményezésen alapuló intézkedések bevezetése, valamint a szélesebb értelemben vett vidéki gazdaságra és lakosságra irányuló intézkedések közötti területi koherencia és szinergia megerősítése a helyi stratégiákon keresztül. Célja a helyi partnerségek megerősítése, alulról jövő vidékfejlesztési politika előmozdítása. Segíti a vidéki szereplőket abban, hogy a térségük lehetőségei hosszú távon erősödjenek. Biztosítja a helyi szereplőknek, hogy bekapcsolódhassanak a mindennapjaikat meghatározó fejlesztési folyamatokba.

A debreceni agglomerációs térségi együttműködés kapcsán 2019-ben új fejezet nyílt, ami Hortobágy község számára is kedvező fejleményt jelent. Debrecen távlati céljai között ugyanis az szerepel, hogy megosztja gazdaságfejlesztési tapasztalatait az agglomeráció településeivel annak érdekében, hogy Kelet-Magyarország Európa egyik legversenyképesebb régiója legyen. Ennek következtében Debrecen húsz Hajdú-Bihar megyei és Szabolcs-Szatmár-Bereg megyei településsel közösen hozza létre a Debreceni Agglomerációs Fejlesztési Tanácsot. Az országban egyedülálló testület hangolja össze az együttműködésben részt vevő települések gazdasági, oktatási, kulturális és turisztikai fejlesztéseit.

Debrecen 2014 és 2018 között példátlan gazdasági sikert ért el, négy év alatt csaknem 600 milliárd forint befektetés és több mint 6 ezer új munkahely létrejöttét jelentették be a városban. A gazdasági fejlődés nemcsak Debrecen, hanem az agglomerációjába tartozó települések számára is rendkívüli

lehetőséget teremthet az előre lépésre. Ehhez szükséges összehangolni a térség településeinek fejlesztési elképzeléseit.

Az Agglomerációs Fejlesztési Tanács lehetőséget nyújt a résztvevőknek arra, hogy kialakuljon egy minden résztvevő számára előnyökkel járó együttműködés a településfejlesztés, a gazdaságfejlesztés, az oktatás, a kultúra és a turizmus területén. Debrecen gazdaságfejlesztési szervezetén, az EDC Debrecen Város- és Gazdaságfejlesztési Központon keresztül kész megosztani tapasztalatait az együttműködésben résztvevőkkel.

A Debreceni Agglomerációs Fejlesztési Tanácsban a térség meghatározó településeinek polgármesterei, országgyűlési képviselői, valamint a Hajdú-Bihar Megyei Önkormányzat vezetői vitathatják meg, hogy milyen eszközökkel és szerepvállalással képesek elérni céljaikat.

Debrecen mellett a következő települések vesznek részt az együttműködésben (ABC-sorrendben):

- |                    |                 |                  |
|--------------------|-----------------|------------------|
| 1. Balkány         | 8. Hajdúhadház  | 15. Nyíradony    |
| 2. Balmazújváros   | 9. Hajdúnánás   | 16. Nyírbogát    |
| 3. Berettyóújfalu  | 10. Hajdúsámson | 17. Püspökladány |
| 4. Bocskai kert    | 11. Hortobágy   | 18. Téglás       |
| 5. Derecske        | 12. Mikepércs   | 19. Újfehértó    |
| 6. Ebes            | 13. Nagykálló   | 20. Vámospercs   |
| 7. Hajdúböszörmény | 14. Nyírábrány  |                  |

Hortobágy község együttműködési tevékenysége nem áll meg az országhatároknál, jó példa erre a testvérvárosi kapcsolatok ápolásán túl a Hídtól Hídig – ROHU115 kódjelű projekt, amelynek vezető kedvezményezettje Szalacs Község (Románia), hazai kedvezményezettje pedig Hortobágy Község Önkormányzata.

A program az Interreg Románia-Magyarország határon átnyúló együttműködés keretében, európai uniós támogatással valósul meg több mint 1,6 millió euró összköltséggel.

A projekt fő átfogó célja a Szalacs és Hortobágy határmenti térség közös természeti értékeinek hatékony és fenntartható turisztikai felhasználása a célzott terület természeti örökségének támogatásával és előmozdításával, tekintettel a látogatók és vendégéjszakák számának növelésére.

A projekt a következő tevékenységeket irányozza elő:

- egy ökológiai folyosó létrehozása, mely összeköti a Szalacs legelő két partját, és egy fényszennyezés- mentes közvilágítási rendszer fejlesztése Hortobágy Községben
- új infrastruktúra létrehozása (vízi és vízparti tanösvény) a látogatók számára, jobb hozzáférhetőséggel a természeti értékekre fókuszálva (Nirului és Ierului Síkságok – Ierului Völgy a román oldalon, és a Hortobágy folyó és környezete a magyar oldalon)
- új turisztikai célpontok kialakítása és támogatása egy új tematikus útvonal mentén, összekapcsolva az érintett területeket és az új létesítményeket

A projekt főbb várható eredményei:

- a szalacsi legelő állapotának javítása (a ROSPA0016 és a ROSCI0021 védett területe)
- a hortobágyi természeti területek védettségi állapotának javítása a szennyezéscsökkentés következtében
- turisztikai infrastruktúra fejlesztése a szalacsi térségben és a lerului és Nirului síkságok természeti értékeinek népszerűsítése
- a hortobágyi természeti értékekre összpontosító turisztikai infrastruktúra fejlesztése
- egy új, határon átnyúló tematikus út, amely két hidat összeköt, és amely mind a gyermekes családokat, mind pedig a fiatal párokat célozza meg

### 1.3. A településfejlesztési elvek rögzítése

A településfejlesztési irányok kijelölése során vannak olyan meghatározó alapelvek, amelyek iránymutatóak a település fejlesztésének egészé, a beavatkozások tervezése szempontjából. Hortobágy község településfejlesztési alapelvei az alábbiak:

- elkötelezettség a természet- és örökségvédelem terén
- integrált megközelítés, fenntartható településfejlesztés
- stratégiai gondolkodás, partnerségi és közösségi szemlélet

Hortobágy több szempontból is speciális helyzetben lévő település (nemzeti parki terület, világörökségi helyszín, tagolt településszerkezet), így a község jövőképeinek és célrendszerének lefektetése során több településfejlesztési elv egyidejű szem előtt tartása szükséges, mint más, hasonló területű vagy lakosságszámú település esetében.

#### 1.3.1. Elkötelezettség a természet- és örökségvédelem terén

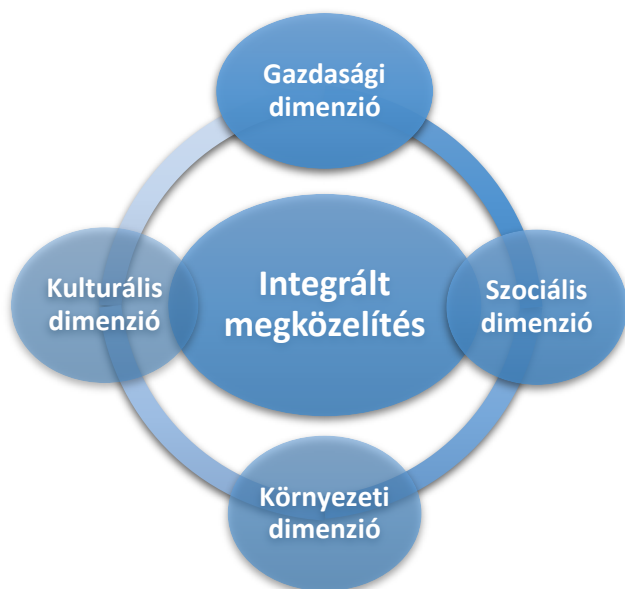
A Hortobágy – és ezen belül Hortobágy község – táji, természeti adottságai, kulturális öröksége és erőforrásai igen sokszínűek és egyediek, megőrzésük a jövő számára alapvető érdek. Nemcsak lokális, hanem nemzeti érdek is, továbbá – világörökségi helyszín lévén – nem túlzás kijelenteni, hogy egyetemes érdek. A természeti és kulturális örökség védelme nélkül nem képzelhető el pozitív jövőkép a település számára.

Hazánk számos természetvédelmi célú nemzetközi egyezmény részese, és ez kötelezettséget is jelent az említett dokumentumokban foglaltak végrehajtására. Ilyen például a biológiai sokféleség megőrzése, elemeinek fenntartható használata, a veszélyeztetett fajok, valamint a vándorló fajok védelme, élőhelyeik megőrzése, a táji örökség megtartása. A természeti értékek védelme

ugyanakkor nemcsak az élővilág és az élőhelyek védelmére terjed ki, a felszínalaktani értékek is a természet azon részét képezik, amelyek egyrészt speciális élőhelyei védett, fokozottan védett fajoknak, másrészt tudományos értelemben is kiemelt értékűek. Településfejlesztési szempontból a jelentőségük abban rejlik, hogy – a természetvédelmi szempontokat előtérben tartva – kiváló eszközei lehetnek a szemléletformálásnak, vagy turisztikai attrakcióként bekapcsolhatók a hazai turizmusfejlesztési koncepciókba. Mindez különösen igaz azon természeti értékekre, amelyek kulturális és természeti védelem alatt is állnak, egyben tehát kultúrtörténeti szempontból is kiemelkedőek.

### 1.3.2. Integrált megközelítés, fenntartható településfejlesztés

Egy-egy település életének különböző dimenziói (gazdasági, társadalmi-szociális, környezeti, kulturális) egymással szorosan összekapcsolódnak, ezért az egyes településfejlesztési beavatkozások csak integrált megközelítés alkalmazásával lehetnek igazán hatékonyak.



Az integrált szemléletmód elveinek megfelelően a fejlesztési koncepció együtt kezeli a humán közszolgáltatások minőségi fejlesztését, a műszaki infrastruktúra hálózatának fejlesztését, a természeti környezet, valamint a helyi társadalmi-gazdasági élet fejlesztését. Az említett fejlesztési tématerületek között nincs alá- vagy fölérendeltségi kapcsolat, egyik sem lehet fontosabb a többinél, mindegyiket ugyanolyan részletességgel szükséges vizsgálni az egyes fejlesztési döntések meghozatala során.

Az integrált megközelítés és a fenntartható településfejlesztés segíti, sőt feltételezi egymást, ma már nehezen képzelhetőek el

egymás nélkül. A fenntarthatóság olyan fejlődési folyamatot jelent, amely kielégíti a jelen szükségleteit anélkül, hogy csökkentené a jövő generációk képességét arra, hogy saját szükségleteiket kielégítsék. A fenntarthatóság elvét a társadalmi, gazdasági és természeti oldalról egyaránt érvényre kell juttatni. A fejlesztési döntéseket a demográfiai folyamatokat mérlegelve, az extenzív területhasználat helyett az intenzív területhasználatot érvényesítve kell meghozni. A környezeti és gazdasági fenntarthatóság elvét az energiahatékonysági fejlesztésekben meg kell jeleníteni.

A fenntartható fejlődés egyúttal folytonos törekvést jelent a „kiegyensúlyozott fejlődés” érvényesítésére, vagyis a kiegyensúlyozott és harmonikus társadalmi, gazdasági és környezeti viszonyok megteremtésére. A fejlesztéspolitikai beavatkozások célja ebben az értelmezésben az, hogy az egyes alrendszereket segítsék abban, hogy azok a kiegyensúlyozottság egy magasabb szintje irányába mozduljanak el.

### 1.3.3. Stratégiai gondolkodás, partnerség és közösségi szemlélet

A stratégiai gondolkodás településfejlesztési értelemben olyan hosszú távú cselekvési program összeállítását takarja, amely egyszerre jelenti bizonyos fennálló problémák megoldását, és a távlatilag kitűzött célok elérését. Hortobágy község stratégiája, azaz hosszú távú cselekvési programja szükségszerűen együtt jár a partnerségi és közösségi szemlélettel, mintegy feltételezve azt. Mindez abból a felismerésből fakad, hogy a település kizárólag a maga erejéből nem képes leküzdeni azokat a problémákat, amelyek a stratégiai célkitűzések elérését akadályozzák. Hortobágy igyekszik kihasználni a közösségi együttműködésben rejlő esélyeket és előnyöket, ezeknek a relációknak igen széles a spektruma, a helyi lakosság aktív tagjaitól kezdve egészen a határon túli együttműködésekig terjed.

A partnerségi elv nem azt jelenti, hogy Hortobágy község nem kíván bizonyos versenyhelyzeteknek megfelelni, és valós teljesítmény nélküli előnyökhöz szeretne jutni, hanem azt, hogy Hortobágy község – céljai elérése érdekében – szoros együttműködést kíván megvalósítani más településekkel. Mindez abból a felismerésből fakad, hogy az együttműködésből valamennyi partner számára kölcsönös versenyelőny keletkezik.

Hortobágy belső és külső partneri kapcsolatai a következőket foglalják magukban:



#### A helyi lakossággal történő együttműködés

A fejlesztési elképzelések széleskörű társadalmi részvétel mentén kerülnek kidolgozásra. A településfejlesztési koncepció egyik meghatározó elve az, hogy teret adjon azoknak az alulról jövő kezdeményezéseknek, amelyek hasznosítható ötleteket tartalmaznak, és ezek révén az érdekelt helyi szereplőkkel közösen alakítható a község jövője. A minél szélesebb körű partnerség megvalósítása hatékonyabb tervezést és megvalósítást eredményez.

#### Kistérségi együttműködés

Hortobágy Község Önkormányzata a települést érintő egyes társadalmi-szociális kötelezettségeit a Balmazújvárosi Kistérség Humán Szolgáltató Központtal történő együttműködés keretében látja el. Ezen kötelezettségek a szociális ellátás területén belül a következők: családvédelem, gyermekvédelem és ifjúságvédelem. Hortobágy község jövőképében ennek az együttműködésnek a hatékony folytatása szerepel.

### LEADER egyesületi együttműködés

A Hortobágyi LEADER Közhasznú Egyesület alapvető célja, hogy az uniós és hazai erőforrásokat egyaránt jól használni tudó, együttműködésekre képes és nyitott vidéki közösségként működjön, amelynek létrehozása az együttes gondolkodáson és cselekvésen alapul. A „kényszertársulás” helyett kölcsönös érdekek mentén megvalósított partnerség jellemzi, hiszen csak így születhetnek jól működő programok. Hortobágy község jövőképében az egyesületi együttműködésben való részvétel hatékony folytatása szerepel.

### A megyeszékhellyel történő együttműködés

Hortobágy és Debrecen kapcsolata hosszú évszázadokra nyúlik vissza. Ez a történelmi kötődés a közeljövőben minden bizonnyal felértékelődik majd, és új irányokat vesz, miután Debrecen húsz Hajdú-Bihar megyei és Szabolcs-Szatmár-Bereg megyei településsel közösen a Debreceni Agglomerációs Fejlesztési Tanács létrehozását indítványozta. Az országban egyedülálló testület hangolja össze az együttműködésben részt vevő települések gazdasági, oktatási, kulturális és turisztikai fejlesztéseit. Az érintett települések polgármesterei – köztük Hortobágyé is –, valamint a térség országgyűlési képviselői közös szándéknyilatkozatot fogadtak el a testület megalakítására 2019. február 20-án, Debrecenben.

### Határon túlmutató együttműködés

A Hídtól hídig elnevezésű program az Interreg Románia-Magyarország határon átnyúló együttműködés keretében, európai uniós támogatással valósul meg 1,6 millió euró összköltséggel. A Hortobágy településre jutó mintegy 150 millió forintból egyebek között 12 állomásos vízi és 9 állomásos parti tanösvényt alakítanak ki a Hortobágy folyón, fényszennyezés-mentesre cserélik ki a község 328 közvilágítási lámpáját, és nemzetközi önkéntes természetvédelmi tábor szerveznek a Hortobágy folyó kilenclyukú hídtól a vasúti hídig tartó szakaszának megtisztítására.

## 1.4. A térségi, megyei és országos jövőképhez való csatlakozás

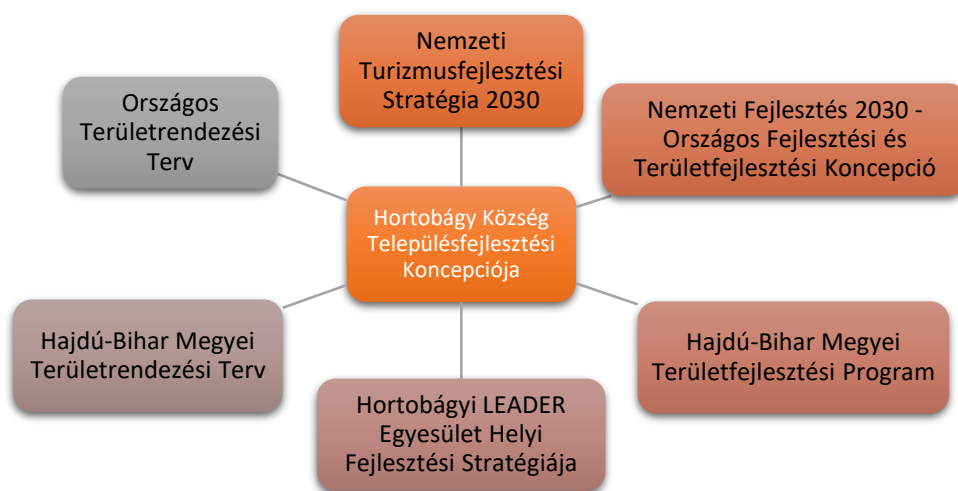
Hortobágy községet több szempontból is kettősség jellemzi. Egyrészt önmagán is túlmutató értéket képvisel a település a Világörökségi és a Hortobágyi Nemzeti Parki terület részeként, másrészt az elmúlt évtizedekben nem mentesült azon negatív hatások alól, amelyeket számos, hasonló helyzetben lévő magyarországi kistelepülés is elszenvedni volt kénytelen, a demográfiai helyzettől kezdve, a szociális problémákon át a munkanélküliségig és az infrastrukturális hiányosságokig.

A kettősséget csak fokozzák a település szerkezetének speciális jellemzői. Amíg a településközpont kiépített infrastruktúrával rendelkezik, addig a külterületi településrészek komoly problémával küszködnek ezen a területen, ebből fakadóan szociális és foglalkoztatási gondok is leginkább ezen településrészekben jelentkeznek.

Összességében megállapítható, hogy Hortobágy község a legjelentősebb problémáit nem képes pusztán önerőből orvosolni, mindenképpen szükséges tehát, hogy hosszabb távon is különböző hatókörű térségi együttműködésekben gondolkodjon. Ennél is fontosabb azonban, hogy a jövőben minél több központi pályázati támogatáshoz jusson a település, és ez nem képzelhető el úgy, hogy



a saját fejlesztési terveit ne igazítaná a térségi, a megyei vagy az országos jövőképhez, célrendszerekhez és stratégiákhoz. Jó példa erre, miszerint a Nemzeti Turizmusfejlesztési Stratégia 2030 dokumentumának előszava le is szögezi, hogy a jövőben megszülető termékstratégiáknak, desztinációs beavatkozási programoknak, ágazati fejlesztési programoknak, valamint a konkrét, egyedi projekteknek is illeszkedniük kell az NTS 2030 céljaihoz, támogatniuk kell azok megvalósulását.



#### 1.4.1. A térségi jövőképhez való csatlakozás

A Hortobágyi LEADER Közhasznú Egyesület Helyi Fejlesztési Stratégia 2016. című dokumentuma jövőképként azt fogalmazza meg, hogy az Egyesület illetékességi területén élők együttműködése által a térség települései élhetőbbé válnak, ami érzékelhető a helyi lakosság megtartásában és a helyi identitástudat növelésében, ezzel egy időben megvalósul a helyi értékek széleskörű megismerése és bemutatása, a turisztikai kínálat bővülése, a vállalkozási szféra megerősödése és a településkép javulása.

A HFS a térség egyik legnagyobb problémájaként a munkanélküliséget azonosítja, és az egyik legfontosabb kitörési pontként a turisztikai fejlesztéseket nevezi meg. A jövőkép szerint a turisztikai fogadókészség javításának köszönhetően növekszik a térségbe látogatók száma, ezzel összefüggésben a vendégéjszakák száma, így a települések által fejlesztendő irányként meghatározott turisztikai ágazat folyamatosan bővül és növekszik, ezáltal teremtve munkalehetőségeket és munkahelyeket. A célkitűzéshez sorolt intézkedések a térség adottságainak megfelelő turisztikai termékfejlesztést célozzák meg azzal, hogy a helyi értékeket bemutató turisztikai szolgáltatások megtalálhatóak a térségben. A térség magas turisztikai vonzerővel bír, amit ki kell használni szolgáltatásfejlesztéssel és marketing tevékenységgel.

A HFS természetesen hangsúlyosan jeleníti meg jövőképében a közösségi együttműködéseket, melyek erősítésével a térségben élők identitástudata erősödik, az itt élők nem akarnak elköltözni nagyobb városokba, mivel a térség perspektívát kínál számukra, tevékenyen részt vehetnek a településükről kialakított kép formálásában. A célkitűzéshez sorolt intézkedések célja a térségi

együttműködés erősítése, a közösségépítés, a közösségi élet fellendítése és közösségi színterek kialakítása. Fontos a helyi aktív civil szervezetek, nonprofit szervezetek támogatása és bevonása a térség sokszínűbbé tételébe, amely szervezetek egy része közösségként is funkcionál, így a helyi közösségek megmaradása, helyben maradása is teljesül.

Hortobágy község számára szintén releváns a HFS azon megállapítása, miszerint a helyi értékeket szükséges kiemelni, a hortobágyi pásztorkodáshoz, állattartáshoz kapcsolódó helyi termékeket fenn kell tartani, meg kell őrizni az utókor számára. Segíteni kell a népi mesterségek fennmaradását, a helyi hagyományos ételek és kiváló élelmiszeri alapanyagok előállítását. Ez az intézkedés hozzájárul a jellegzetes hortobágyi arculat megtartásához és erősítéséhez, a turisztikai szolgáltatások színes palettájának megteremtéséhez és a munkanélküliség csökkentéséhez, a foglalkoztatás növeléséhez.

#### 1.4.2. A megyei jövőképhez való csatlakozás

A Hajdú-Bihar Megyei Területfejlesztési Konceptió a megye jövőképét a következőképpen határozza meg: Hajdú-Bihar megye 2030-ra megőrzi természeti értékeit, és a helyi közösségek együttműködéseire, adottságaira és hagyományaira építve – támaszkodva Debrecen, mint a Kárpát-medence egészség fővárosa és versenyképes innovációs központ gazdaságélénkítő és munkahelyteremtő hatására – fenntartható, kiegyensúlyozott, lakosai számára minőségi szinten élhető környezet lesz.

A gazdasági jövőkép szerint a megye kedvező földrajzi fekvését, természeti adottságait, valamint kulturális és világörökségi értékeit kihasználva visszanyeri a gazdaságban korábban betöltött súlyát.

Hortobágy község számára jelentős relevanciával bír a megye természeti és társadalmi jövőképe, mely szerint a megye kedvező természeti adottságait megőrzi, és kihasználja a társadalmi együttműködések nyújtotta lehetőségeket, melyek hozzájárulnak ahhoz, hogy a megye kiegyensúlyozottan fejlődjön, valamint minden lakosa számára élhető környezet legyen. A megye teljes területén egészséges települési környezet kerül kialakításra, megőrizve a meglévő természeti értékeket, így minőségi szinten élhető, természeti, épített környezet jön létre, amely hozzájárul a térség népességmegtartó erejének növeléséhez is. A vidéki területek olyan értékekkel rendelkező élettérre válnak, ahol a fiatalok és az idősek egyaránt megtalálják jövőjüket, boldogulásukat.

Hajdú-Bihar Megye Területfejlesztési Programjának Stratégiai Programrésze megállapítja, miszerint a terciér szektorban jelentős súlyú a turisztikai ágazat, amelybe a megye nemzetközi jelentőséggel bíró turisztikai központjai (pl.: Hortobágy, Hajdúszoboszló) fejlesztésével a jelenleg helyi jelentőséggel bíró területek is bekapcsolódhatnak, növelve a látogatottságát és erősítve a helyi gazdaságot illetve a helyi identitástudatot.

Kulturális és természeti örökségre alapozott vonzerő- és attrakciófejlesztés mellett az aktív- és egészségturizmus fejlesztése valósul meg a megye teljes területén. Hajdúszoboszló és a Hortobágy, mint kiemelt nemzetközi turisztikai desztináció a debreceni turisztikai és logisztikai (repülőtér) kínálathoz kapcsolódva fejlesztendő. A nemzetközi turisztikai potenciállal bíró területek és települések fejlesztése elindítása, kapcsolódva Kelet-Magyarország és a határon átnyúló területek turisztikai rendszeréhez, megőrizve az épített és természeti környezetet.

A Stratégia megállapítja, hogy bár a korábbi időszakban a megye nemzetközi turisztikai attrakciói kapcsán számos beruházás valósult meg, szükséges a nemzetközi és térségi turisztikai potenciállal bíró területek és települések további, összehangolt fejlesztése, az épített és természeti környezet megőrzésével, a modern marketing eszközök tudatos és a megyét lefedő rendszer kiépítésével és használatával. A turisztikai fejlesztésekhez kedvező alapot ad a megye a határ menti fekvése is.

Mivel Hortobágyot is jelentős mértékben érinti a munkanélküliség, ezért különösen fontos, hogy a *Hajdú-Bihar megye foglalkoztatási stratégiája 2017-2023* című dokumentum milyen jövőképet fogalmaz meg a foglalkoztatás terén. Eszerint a fogyatkozó (kevesebb munkaerő, több eltartott) és elöregedő (egészségügyi, szociális ellátásokra egyre inkább rászoruló) társadalomból fakadó demográfiai kihívások kezelésére felkészült intézményrendszer áll rendelkezésre Hajdú-Bihar megyében. Sokrétű és könnyen hozzáférhető szolgáltatásokat nyújtó családtámogatási rendszer alakul ki, ami lehetővé teszi a munkát vállalni szándékozó munkaerő akadálytalan munkába állását, munkavállalását.

Ennek a családokat segítő rendszernek a működése, az általa nyújtott, személyre szabott szolgáltatások, a mentori tevékenységek elősegítik a társadalmilag leszakadt csoportok felzárkózását, a munka világához való pozitív hozzáállásuk kialakítását. A szociális gazdaság szerepe megerősödik, támogatások nélkül is fenntarthatóvá válnak az értékteremtést szem előtt tartó, hátrányos helyzetű személyek foglalkoztatását felvállaló társaságok. Kiemelkedő szerepük van a szociális intézményrendszer működtetésében. A közlekedési rendszerek fejlesztésével, a közösségi közlekedés rendszerének a változó igényekhez igazításával csökken a közlekedéssel eltöltött idő, javulnak a munkába járás, a foglalkoztatási célú ingázás feltételei.

Hajdú-Bihar Megye Területrendezési Tervének módosítása folyamán 2019 májusában elfogadásra került az a javaslattevő szakasz, amelynek Hortobágy községre nézve az egyik legfontosabb eleme a következő. A pusztai turizmusfejlesztés övezete a Hortobágyi Nemzeti Park – a Puszta Világörökségi helyszín területével szomszédos településeken, Egyek, Tizsacsege, Újszentmargita, Hortobágy, Balmazújváros, Nagyhegyes, Nádudvar és Püspökladány területén jelölhető ki, a turizmust és a vendéglátást, az informálást segítő Pusztakapuk, azaz olyan épületegyüttesek létesítésével, amelyekben szállás, vendéglátás, a turizmushoz kapcsolódó szolgáltatások, kiskereskedelem folytatható, a világörökségi helyszín követelményeivel összehangolt módon.

#### 1.4.3. Az országos jövőképhez való csatlakozás

Az országos vidékpolitikai jövőképben gazdasági funkciójukban megerősödött, a működő és fejlődő helyi gazdaságra, benne az európai többfunkciós, ökoszociális funkciókat (tájfenntartás, természeti erőforrások és biodiverzitás megőrzése, népességmegtartás és foglalkoztatás) teljesítő, jó minőségű, egészséges élelmiszereket előállító mezőgazdaságra és azzal szoros kapcsolatban lévő élelmiszer-feldolgozásra épülő, közösségeiben megújult, a helyben lakóknak perspektívát nyújtó, minőségi életfeltételeket biztosító vidéki települések és térségek szerepelnek.

A helyi szinten megvalósítható vidékfejlesztési beavatkozásokat a helyi vidékfejlesztési közösségek által tervezett helyi vidékfejlesztési stratégiák alapján célszerű megvalósítani, amely így programalapú, a helyi közösségi részvételre építő, széles körű térségi és közösségi fejlesztési hatásokat generáló végrehajtást tesz lehetővé.

A Nemzeti Fejlesztés 2030 program megállapítja, miszerint a turizmus hazánk valamennyi térségében fontos fejlesztési potenciálként jelentkezik. A nemzetközi és országos viszonylatban is kiemelkedő turisztikai értékek mellett számos, elsősorban a belföldi turizmusban hasznosuló értékünk van. Fontos, hogy a turizmusban rejlő térségfejlesztési potenciált kibontakoztassuk, ugyanakkor a turizmus ne jelentsen a térhasználatra, tájra, természeti értékekre, erőforrásokra vonatkozóan a minőségüket és a megújulásukat veszélyeztető terhelést.

Különösen az egészség-, az egészségügyi, az öko-, az aktív, a kerékpáros-, a kulturális és a falusi turizmus területén kínálkoznak fejlődési lehetőségek, ami nemcsak a turizmus területi szétterítését, hanem a természeti és kulturális értékekben gazdag vidéki térségek fejlődését is jelentősen előmozdíthatja.

Számolni kell azzal is, hogy a turizmus fejlesztése nem kizárólag gazdaságfejlesztési eszköz, hanem multiplikatív hatásrendszeréből eredően egyéb társadalmi hatásokkal rendelkezik, amelyek kihasználását elő kell segíteni. Ide tartozik a kulturális hatás, hiszen a fogadóhelyen élőkben tudatosan saját kultúrájuk és hagyományuk értéke, továbbá a turizmus dinamizálja a kulturális kínálat bővítését és a helyi kulturális élet fejlődését. Ide tartozik továbbá a demográfiai hatás is, hiszen a turizmus fejlődésével megélnékül a desztinációk munkaerőigénye, és végül itt említhető a lakossági, területi identitásra gyakorolt pozitív hatása.

A Nemzeti Fejlesztés 2030 programban meghatározott, a turisztikai területen végrehajtandó fejlesztéspolitikai feladatok a következők:

- Az attrakciófejlesztés során a ténylegesen új, innovatív, kreatív megoldások, a helyi gazdaság élénkítéséhez való fokozottabb hozzájárulás, a területi különbségek és koncentráció mérséklésének preferálása.
- Tematikus termékfejlesztés, terméktervek, tematikus utak és termékláncok, kiemelt programok, komplex turisztikai termék- és szolgáltatáscsomagok (egészségturizmus, kulturális, vallási és örökségturizmus, aktív turizmus és altípusai, hivatásturizmus, ökoturizmus), klaszterek fejlesztése.
- Az épített örökség erőforrásként való használata a turizmusban, a művelődéstörténetileg hitelesen helyreállított és bemutatott objektumok számának erőteljes növelése.
- Az alkony- és szabadidő-gazdaság fejlesztése.
- Rugalmasan igénybe vehető turisztikai szolgáltatások dinamikus fejlesztése.

- A belföldi turizmus további erősítése a hazai üdülési támogatások rendszerének kiterjesztésével, bővítésével, népszerűsítésével.
- A közlekedéspolitikával összhangban a nagytérségi elérhetőség fejlesztése, a turisztikai kiszolgáló infrastruktúra és a szolgáltatás minőségének fejlesztése.
- A fogyatékos személyek számára a turisztikai szolgáltatások, attrakciók akadálymentes, egyenlő esélyű hozzáféréseinek biztosítása.
- Fenntartható térhasználati alapelvek érvényesítése.
- A vonzerők-szolgáltatások-infrastruktúra termék elemek térségileg összehangolt fejlesztése.
- A teljes TDM rendszer tényleges felállításának elősegítése; pontos jogi, törvényi szabályozásának megteremtése, nemzeti-regionális-térségi-helyi szintű kiépítése.
- A turizmus bevásárló jellegének kihasználása a forgalom növelése érdekében.

A Kormány tíz, nemzetgazdasági szempontból kiemelkedő iparágat jelölt ki, amelyek a magyar gazdaság kitörési pontjait képezhetik, ezért azokat kiemelt ágazatként kezeli, és ezek közé tartozik a turizmus is. Ezen ágazatok fejlesztésére területi szemléletű ágazati iparstratégiák készültek, a turisztikai ágazatban ez a Nemzeti Turizmusfejlesztési Stratégia 2030.

#### 1.4.4. A nemzeti turizmusfejlesztési jövőképhez való csatlakozás

Hortobágy község jövőképe, valamint településfejlesztési irányainak meghatározása szempontjából prioritást élvez a turisztika, ebben az ágazatban pedig jelenleg országos viszonylatban is szemléletváltás zajlik, így tehát kiemelten fontos a község turisztikai jövőképét és célrendszerét a Nemzeti Turizmusfejlesztési Stratégiával összhangban lefektetni.

A Nemzeti Turizmusfejlesztési Stratégia 2030 (a továbbiakban Stratégia vagy NTS 2030) az állami turizmusirányítás célrendszerét és eszközrendszerét 2030-ig meghatározó alapidokumentum. Feladata, hogy a turisztikai szemléletváltás megalapozásával, a főbb beavatkozási pontok azonosításával, stratégiai célok kijelölésével rövid, közép- és hosszú távon definiálja az ágazatban végrehajtandó feladatokat, illetve a célok eléréséhez megfelelő eszközöket, forrást és intézményrendszert rendeljen.

A Stratégia ernyőként szolgál minden olyan későbbi alstratégia és program számára, ahol a terület fontossága, összetettsége indokolja, hogy ilyen készüljön. Ez egyúttal azt is jelenti, hogy a jövőben megszülető termékstratégiáknak, desztinációs beavatkozási programoknak, ágazati fejlesztési programoknak, valamint a konkrét, egyedi projekteknek is illeszkedniük kell az NTS 2030 céljaihoz, támogatniuk kell azok megvalósulását.

A turizmus a gazdaság meghatározó szektora, a nemzeti össztermék előállítására, a foglalkoztatás, a fizetési mérleg egyensúlya tekintetében egyaránt stratégiai jelentőségű ágazat. Az ország természetföldrajzi, kulturális adottságai jobbakként mutatkoznak, mint ami ebből az ágazat szereplőinek üzleti eredményein látszik. Van tehát további növekedési potenciál, bőven vannak a szektorban mozgósítható tartalékok, mind a kínálati elemek bővítése (mennyiség), mind a szolgáltatások attraktivitása (minőség) terén.

A Stratégia ez utóbbi megállapításait gyakorlatilag egy az egyben rávetíthetjük Hortobágy községre is. Hortobágyon a turisztikai iparág szereplőinek jövedelemtermelő képessége nem elég erős, „sérülékenyek” a turisztikai vállalkozások. Hortobágy természetföldrajzi, kulturális adottságai jobbakként mutatkoznak, mint ami ebből az ágazat szereplőinek üzleti eredményein látszik. Van tehát további növekedési potenciál Hortobágy vonatkozásában is, bőven vannak a szektorban mozgósítható tartalékok, mind a kínálati elemek bővítése (mennyiség), mind a szolgáltatások attraktivitása (minőség) terén.

A turisztikai térségek fejlesztésének állami feladatairól szóló 2016. évi CLVI. törvény a turisztikai fejlesztések fókuszát az egyedi attrakciókról a turisztikai térségekre helyezi át, kimondva, hogy Magyarország turisztikai potenciáljának növelése a turisztikai desztinációkban rejlik. Olyan komplex turisztikai élménycsomagok biztosításában, menedzselésében és piacra juttatásában, amelyek jelentős keresletbővülést jelentenek az adott területeknek.

A turisztikai térségek fejlesztésének állami feladatairól szóló törvényben meghatározott új szemléletnek megfelelően a 2017-ben életbe lépett NTS 2030 vezérmotívumai: egyrészt a desztinációs logikán alapuló termék- és attrakciófejlesztés, az ehhez kapcsolódó alpinfrastruktúra-fejlesztés és marketingkommunikáció, másrészt az állam megváltozott szerepe a turizmusban. E két vezérmotívum mentén rajzolódik ki a megváltozott szemlélet és megváltozott állami beavatkozási logika.

A Stratégia megvalósításának elvei a következők:

ALAPELV	MAGYARÁZAT
Mérhetőség	A fejlesztések hatásainak, valamennyi beavatkozás eredményének mérése.
Komplexitás	Területi, termékszintű és célcsoportra vonatkozó szempontok együttes figyelembe vétele a megvalósítás és értékelés során.
Lehatárolás	A közvetlen és közvetett turisztikai hatások világos elkülönítése, láthatóvá tétele a megvalósítás és értékelés során.
Transzparencia	A közvélemény folyamatos tájékoztatása az elért eredményekről és a források felhasználásáról.
Együttműködés	Következetes együttműködés a Stratégia megvalósításában érintett szereplők között.
Rugalmasság	A Stratégia folyamatos nyomon követése, szükség szerinti beavatkozás és felülvizsgálat.

Az utazási motiváció, a cél szerinti klasszikus turisztikai termékek változásának következtében új tartalmakkal bővültek a korábbi "klasszikus" definíciók, továbbá az egyes klasszikus termékeken belül új altermékek kerültek előtérbe, világviszonylatban és idehaza egyaránt. A fogalomhasználat kapcsán az NTS 2030 „klasszikus terméknek” tekinti az egészségturizmust, a kulturális turizmust, a bor- és gasztronómiai turizmust, a hivatásturizmust (MICE), a rendezvényturizmust, valamint az aktív és természeti turizmust. Az egyes klasszikus termékeken belül megjelenő önálló turizmusformákat a Stratégia „turisztikai altermékként” definiálja.

### Egészségturizmus

Az egészségturizmus – az egészség szerepének felértékelődése miatt – a turizmus egyik leggyorsabban fejlődő területe. Az IMF (Nemzetközi Valutaalap) átlagosan évi 4,8%-os turisztikai növekedést prognosztizál 2020-ig, a wellness turizmusnak viszont az előrejelzések szerint 7,5%-os lesz az éves növekedési üteme (Global Wellness Institute, 2017). A tradicionális – természetes gyógytényezőkre épülő – gyógyturizmus alapját és folyamatosan bővülő keresletét az egyre jobban előregedő társadalom, valamint a 21. századi civilizációs betegségek biztosítják, fő vendégkörét elsősorban az orvosi javallatra gyógykezelést igénybevevő vendégek (betegek) jelentik.

Az elmúlt évek felmérései szerint Magyarország a kedvező ár- és értékarányú szolgáltatásai miatt közkedvelt célpont az orvosi turizmus terén. A leglátogatottabb orvosturisztikai úti célok Budapest, a nyugati határvidék (Sopron, Győr, Mosonmagyaróvár), egyes megyeszékhelyek (Debrecen, Pécs, Szeged), és Hévíz.

Az egészségturizmus elemei és vonatkozásai Hortobágyon	
Orvosturisztikai úti célok	Hortobágy szempontjából ennek azért van jelentősége, mert a leglátogatottabb hazai orvosturisztikai úti célok között szerepel a közeli megyeszékhely, Debrecen is.
Gyógyturizmus	Hazánkban a gyógyturizmus fő színterei a minősített gyógyfürdők, amelyekből 98 van országszerte, ezek közül Debrecen és Hajdúszoboszló nemzetközi jelentőségű fürdői Hortobágy közelségében fekszenek.
Wellnessturizmus	Hortobágy községben a következő szálláshelyek kínálnak wellness szolgáltatásokat: Hajdu Lovasudvar Hortobágy Panzió, Privatzimmer Csikós Panzió, Ökotúra Vendégház és Kemping, Sóvirág Vendégház, Hortobágyi Kemencés Panzió

Hortobágy község környezeti károktól mentes befogadó környezetben fekvő pozíciója, a rendelkezésre álló termálvizek ideális lehetőséget teremtenek az egészségturizmus fejlesztésére.

### Kulturális turizmus

A kulturális turizmus a turisztikai piac legösszetettebb termékcsoportja, idesorolható többek között a (világ)örökségturizmus, kastély- és várturizmus, a szellemi örökségen, népi hagyományokon

alapuló turizmus, filmturizmus, vallási, zarándok- és elvonulásturizmus, a városlátogatások és a kortárs művészeti turizmus is.

A kulturális látnivalók jellemzően szélesebb rétegeket vonzanak, növekszik az igény a kulturális és egyéb turisztikai termékek komplex igénybevételére, autentikus, egyedi élményekre, melyek előállításában az utazó is közreműködik. Az épített örökség és az örökségi helyszínek továbbra is a legfontosabb vonzerőt jelentik a világ kulturális utazói számára, ugyanakkor az egyes altermékek súlya változik. A galériák, az előadó művészetek és a fesztiválok részesedése folyamatos növekedésen ment keresztül, a múzeumok közül pedig a látogatóbaráttá váló, interaktivitást és szórakoztatást biztosító klasszikus létesítmények népszerűek.

A magyarországi kulturális utazások résztvevői jellemzően belföldi turisták.

Világörökségi helyszíneink egyrészt nemzetközi és belföldi viszonylatban a speciális utazási motivációjú vendégek („világörökség-turisták”) számára jelentenek utazási motivációt, másrészt valamennyi világörökségi címmel rendelkező helyszín/attrakció egyben egy turisztikai termékhez, altermékhez is kapcsolódik.

Szintén kiváló lehetőség lehet az ún. elvonulás-turizmusban rejlő potenciál kiaknázása.

#### Bor- és gasztronómiai turizmus

Fontos megjegyezni, hogy a gasztronómiai terület szerepe a turizmusban kettős: egyrészt önálló turisztikai terméként is értelmezhető, amelynek kínálati elemei képesek akár önálló utazási döntést is kiváltani. Másrészt azonban az adott desztináció gasztronómiai kínálatának színvonala az „alapinfrastruktúra” része is, hiszen minden turista étkezik látogatása során. Ez utóbbi, tehát az adott térségben működő vendéglátóhelyek kínálatának átlagos, általános színvonala összességében ráadásul meghatározóbb lehet a desztináció sikeressége szempontjából, mint egy-egy csúcsminőséget kínáló étterem jelenléte.

Fontos változás, hogy egyre többen fordulnak el a tömegturizmustól és keresnek autentikus élményeket utazásaik során, amelyek előállításában egyre szívesebben vesznek részt maguk a látogatók is. E gondolatiság mentén szerveződik az egyre népszerűbb „slow food” mozgalom is, amely hangsúlyosan foglalkozik a helyi gasztronómiai kultúra megőrzésével és védelmével.

Fokozatosan újra felfedezésre kerülnek és visszatérnek a vendéglátóhelyek étlapjaira a régebben használt, magyar alapanyagok, receptúrák. Az elmúlt 5-10 év trendjei közé tartozik a termelői és gasztropiacok népszerűvé válása, és évről évre komolyabb szerephez jut a vidéki gasztronómia is. A helyi termékek körében pálinkáink, pezsgóink, söreink továbbá a házi készítésű szörpök, lekvárok napjainkban szintén reneszánszukat élik hazánkban, „hazavihető élményt” jelentve a látogatók számára.

Az utóbbi években jöttek létre olyan, a minőségi gasztronómiát képviselő és közvetítő közösségek, társulások is, mint a Felelős Gasztrohós, vagy a Stílusos Vidéki Éttermiség (SVÉT) mozgalmi, amelyek tevékenységeik fókuszába helyezik a helyi alapanyagok felkutatását, ami a fenntartható fejlődést előtérbe helyező rövid ellátási lánc modellnek is megfelel. A helyi alapanyagok



használatának elterjedésével párhuzamosan kell, hogy fejlődjön az ezek elkészítéséhez szükséges „know-how”, azaz a receptúrák és a szaktudás is. E ponton fontos megjegyezni, hogy ugyan a magas fokú gasztronómia megköveteli a csúcskonyhai technológiát, az ez irányba való első lépések már mérsékelt befektetéssel is megtehetőek.

A gasztronómiai és borturizmus fejlesztése azért is fontos, mert integrátor szerepet tölt be a nemzetgazdaság többi ágazatával való kooperáció révén, hozzájárulva a turisztikai értéklánc számos eleméhez. Alapvetően támaszkodik a helyi élelmiszertermelésre, kézműiparra, támogatja a helyi közösségek fejlődését, tradicionális értékeik megőrzését, hozzájárul a desztinációk élménykínálatához.

A Hortobágyi Nemzeti Parkban tenyésztett állatok kiváló lehetőséget nyújtanak a gasztroturizmushoz kapcsolódó alapanyagok előállítására, feldolgozására.

#### Hivatásturizmus (MICE)

A hivatásturizmus (angol rövidítéssel MICE vagy Meeting Industry) alapvetően négy fontosabb szegmenst, alterméket foglal magába: ezek az üzleti utazások, incentive utazások, konferenciák és kiállítások. A hivatásturizmus fő jellemzői, hogy magasak a részvételi díjak és a résztvevők költségei, a szorosan vett kongresszusi programok mellett más turisztikai programokat is igénybe vesznek a résztvevők, a kísérők költségei pedig további turisztikai bevételt biztosítanak. Világviszonylatban a meeting industry-ra már nem kizárólag a turizmus egy speciális formájaként, hanem globális innovációs fórumként, elosztási csatornaként tekintenek, amelynek kapcsán a nemzeti és helyi kormányzati szereplők, kongresszusi irodák és piaci szereplők egyre tudatosabb stratégia mentén működnek együtt azért, hogy minél több üzleti találkozó, kiállítás, konferencia rendezésének jogát szerezzék meg. Ezek a rendezvények ugyanis nemcsak közvetlen üzleti hasznaikat tekintve jövedelmezőek, hanem hozzájárulnak ahhoz is, hogy az adott ország, térség, város, mint gazdasági és innovációs „hub” jelenhessen meg a globális térben.

A potenciális rendezvényhelyszínek között zajló versenyben alapvető feltételként jelenik meg a megfelelő infrastrukturális háttér megléte és a megközelíthetőség, de a városok kulturális-szabadidős kínálata, a rendezvény témájához kapcsolódó tudományos vagy gazdasági ereje, illetve a kongresszusi irodák tudatos értékesítési tevékenysége egyaránt meghatározók lehetnek a helyszínválasztás során.

A Nemzetközi Konferenciák és Kongresszusok Szövetségének (ICCA) legfrissebb statisztikai összefoglalója szerint Magyarország a 33. helyen, Budapest a 16. helyen végzett 2016-ban a konferenciák száma alapján felállított világanglistán, három helyet javítva mind az országok, mind a városok listáján elért helyezésén<sup>17</sup> (ICCA, 2016). 2016-ban rekord számú hivatásturisztikai rendezvény került megrendezésre Magyarországon, országos viszonylatban 27,6%-kal nőtt a hivatásturisztikai (MICE) rendezvények száma (Magyar Turisztikai Ügynökség saját statisztikái és KSH adatok alapján). Minden ötödik nemzetközi konferenciát vidéki helyszínen rendeztek meg, nőtt a konferenciák hossza is, 2016-ban 2,8 nap volt az átlag. A javuló eredmények jelentős részben annak köszönhetőek, hogy az elmúlt években a hivatásturisztikai területen megnőtt az érdeklődés az új desztinációk, a felkapott helyszínek iránt és ebben a tekintetben Magyarország kifejezetten vonzónak számít.

A hivatásturizmus fejlesztését eredményezheti többek között a természetvédelmi oktató központ, pásztor képző iskola, népművészeti kézműves oktató központ megvalósulása.

#### Rendezvényturizmus

A kulturális, gasztronómiai fesztiválok, sportrendezvények kiváló eszközként szolgálnak a nemzeti értékek bemutatására a nagyközönség számára, mindezt egy olyan közegben, amely a résztvevők számára kikapcsolódást, szórakozást nyújt. A magas értéket képviselő rendezvények emellett nagymértékben hozzájárulhatnak a pozitív országkép kialakításához, a nemzeti identitás erősítéséhez. A rendezvények egyéb turisztikai termékhez kapcsolódva komplex kínálat létrehozását teszik lehetővé és lehetőséget adnak a turisztikai szezon meghosszabbítására.

A jelenleg funkció nélküli, vagy használaton kívüli, – jelentős befogadó képességgel rendelkező – építmények rehabilitációja megfelelő helyszínt biztosíthat a rendezvényturizmus fejlesztésére.

#### Aktív és természeti turizmus

Az aktív turizmus olyan turizmusforma, amely esetében a turista utazásának motivációja valamilyen fizikai aktivitást igénylő szabadidős vagy sporttevékenység gyakorlása (például a természetjárás, a kerékpáros, a vízi, a vitorlás, a lovas, a kaland- és extrém turizmus, a golf-, a horgász-, a vadász-, a futó-, a sí- és az ökoturizmus). A természeti turizmus kategóriájába pedig a turizmus azon formái sorolhatók, amikor az utazó motivációja a természettel való közelség átélése, természeti vagy tájértékek megismerése, de ez nem társul (szükségszerűen) fizikai aktivitás kifejtésével (például az állatkert- és arborétumlátogatások, a kempingturizmus, a falusi turizmus, az erdei kisvasutakon tett utazások, illetve a hajózás).

Világviszonylatban az aktív turizmus termékei közül elsősorban a kalandturizmus mutatott jelentős növekedést az elmúlt néhány évben, ami elsősorban annak köszönhető, hogy a világhálón elérhető tartalmak bővülése révén a kalandturizmus helyszínei megismerhetővé, ezáltal könnyebben hozzáférhetővé váltak egy szélesebb közönség számára. Emellett az egészségtudatos életmód terjedése, a népszerű ismeretterjesztő sorozatok is kedveztek a turizmus ezen formájának. Szintén folyamatosan növekvő kereslet mutatkozik az ökoturizmus iránt, a tudatos fogyasztói magatartás előtérbe kerülése miatt, és új rés piacot jelent a glamping is: a divatos, különleges helyeket, élményeket kereső, jellemzően fiatal kempingezők, akik szeretik az organikus, holisztikus, new age helyszíneket és szolgáltatásokat. A természet alapú aktív turizmus jelentőségét elsősorban az adja, hogy ellentétben a tömegturizmussal, ahol a költség 80%-a jellemzően nemzetközi cégekhez kerül, a turizmus ezen formája esetén a költség 66%-a a felkeresett desztinációban marad (European Travel Commission, 2017).

Az aktív turisztikai tevékenységeket hazánkban jellemzően belföldi vendégek veszik igénybe, néhány termék esetében azonban meghatározó a külföldi vendégek aránya. 2016-ban a hazai kempingekben a vendégek 45,5%-a, a vendégéjszakák 60%-a külföldi vendégektől származott. A vadászturizmusban ugyancsak magas, kb. 30%-os arányban jelennek meg külföldiek: a külföldi vendégvadászok száma kb. 25.000 főre tehető az Országos Magyar Vadászkamara adatai alapján. A vadászturizmus jelentőségét és potenciálját mutatja az a döntés is, hogy 2021-ben hazánk rendezheti meg a Vadászati Világkiállítást.

A versenytársakhoz képest Magyarország aktív turisztikai USP-je az alábbiakban határozható meg:

- kitűnő vadállomány és vadászati kultúra,
- egyedülállóan szabadon belovagolható területek, kiváló tereplovaglási lehetőségek,
- változatos táji környezet,
- körbekerékpározható tavak,
- EuroVelo kerékpáros útvonalak,
- 13.000 km jelzett turistaút,
- Országos Kéktúra (Európa első hosszú távú turistaútja),
- UNESCO geoparkok és natúrparkok hálózata,
- közép-európai átlagot meghaladó golfozásra alkalmas napok száma,
- kedvező ár,
- sok horgászvíz, megfelelő halállomány, jó fogási eredmények.

A felsorolt elemek túlnyomó többsége Hortobágy vonatkozásában is releváns, illetve megvalósítása a közeljövőben várható.

Az EuroVelo kerékpáros útvonal kiépítése, a Hortobágy folyó turisztikai hasznosítása, a puszta nagyobb arányú bejárhatósága mint az aktív és természeti turizmus fejlesztés eleme.

#### Klasszikus turisztikai termékek elemei Hortobágyon

Jelmagyarázat:	K	Kulturális turizmus	G	Gasztronómiai és borturizmus	
H	Hivatásturizmus	R	Rendezvényturizmus	T	Természeti és aktív turizmus

	K	G	H	R	T
Turisztikai események, attrakciók					
Hortobágyi Lovasnapok					
Hortobágyi Hídivásár					
Darvak Világa kiállítás					
Szent Dömötör-napi Behajtási Ünnep és Darufesztivál					
Vezetett túrák a darvak nyomában					
Darukonyha receptverseny					
Országos Gulyásverseny és Pásztortalálkozó					
Hortobágyi csárda kiállítás					
Csárdák útja – tematikus útvonal					
Pásztormúzeum					
Körszín kézműves kiállítás és ajándékbolt					
A magyar szürke fajtörténeti kiállítás					
A Hortobágy élővilága – természetrajzi kiállítás					

HORTOBÁGY KÖZSÉG  
TELEPÜLÉSFEJLESZTÉSI DOKUMENTUMOK  
TELEPÜLÉSFEJLESZTÉSI KONCEPCIÓ

Hortobágyi Vadaspark	K				T
Malomháza élővilága kiállítás	K				T
Hortobágy-halastavi Kisvasút					T
Hortobágy-halastavi tanösvény					T
Hortobágyi Vonuláskutató Állomás					T
Hortobágyi Csillagoségbolt-park					T
Hortobágyi csillagda					T
Szálkahalmi tanösvény					T
Szent Mihály-napi Vigasságok	K	G		R	
"Fecskeház" Erdei Iskola és Ifjúsági Szállás, Hortobágy-Máta					T
Kungyörgyi torony	K				T
Madarászverseny					T
Magyar Szürke Bikák Vására és Tenyészszemle			H	R	
Hortobágyi racka nap			H	R	

A fentiekén kívül természetesen még számtalan program várja a látogatókat Hortobágyon, úgymint naplemente szafarik, állatkertek éjszakája, gyalog- és kerékpártúrák, különböző teljesítménytúrák, farsangi, húsvéti, gyermeknapi programok, kihelyezett hon- és népismereti órák iskolai osztályok számára stb.

## 2. CÉLOK

### 2.1. A település átfogó fejlesztését szolgáló célok meghatározása

Hortobágy község településfejlesztési koncepciója átfogó fejlesztési célokat határoz meg, amelyek hozzájárulnak a jövőképpen megfogalmazottak megvalósulásához. Az átfogó célok kijelölik a település legfontosabb gazdasági, társadalmi, környezeti kihívásokra adott válaszait, pozícionálják Hortobágyot, és kijelölik a legfőbb hosszú távon megvalósítandó céljait.

#### Átfogó célok

A település jövőképeének legfőbb alkotóelemei, pillérei az átfogó célok. Az egyes általános célok az alábbiak szerint valósítják meg a jövőkép egészét:

1. Világörökséghez méltó Hortobágy: Örökség- és természetvédő, hagyományörző és értékteremtő módon megújuló épített és természeti környezet

A világörökségi helyszín egy pásztortársadalom által formált kultúrtáj kivételes fennmaradt példája, amely több ezer éves hagyományos tájhasználatok ép és látható nyomait tartja fenn, valamint az ember és a természet közötti harmonikus kapcsolatot példázza. Az egyes értékhardozó elemek egymástól élesen nem választhatók szét. Ebből adódóan a természeti és a

kulturális értékek egymásra épülnek, elemeik több ponton összekapcsolódnak, átfednek, számos esetben egymást feltételezve léteznek és képeznek sajátosan komplex érték-katasztert.

A természeti és kulturális örökség érték-együttese olyan alapként szolgál Hortobágy község számára, amelyre építkezve egy jól prosperáló és gyarapodó település távlati képe állítható fel. Ennek elérése érdekében alapvető cél a tájat meghatározó természeti értékek, a tájkép, a régészeti örökség, a műemléki értékek, valamint a tárgyi és szellemi örökség megőrzése.

2. **Attraktív Hortobágy: Mind a turisták, mind a térségben és a településen élők számára jó minőségű szolgáltatások és programok nyújtása**

Hortobágy az ország egyik legismertebb idegenforgalmi célpontjaként évente mintegy 200.000 turistát vonz. A község lakói és az itt működő vállalkozások nagy része az idegenforgalomból él, ezért a település-fejlesztés irányát a turizmus határozza meg. Alapvető cél új turisztikai attrakciók létrehozása, továbbá színvonalas hagyományőrző rendezvények megtartása a település látogatottságának, illetve a vendégéjszakák számának növelése érdekében.

A turizmus fejlesztése nem kizárólag gazdaságfejlesztési eszköz, mivel többszintű hatásrendszeréből következően kedvező társadalmi hatásokkal rendelkezik. Ide tartozik a demográfiai hatás, hiszen a turizmus fejlődésével megélénkül a desztinációk munkaerőigénye, továbbá a kulturális hatás, mivel a turizmus dinamizálja a kulturális kínálat bővítését és a helyi kulturális élet fejlődését.

A helyi gazdaság fejlesztése vállalkozások indításával, a meglévők fejlesztésével lehetséges, ami a gazdaság aktív szereplőit direkt módon ösztönzi a fejlesztéseik jövőkép felé történő orientálódásában, különösen a helyi termékeket előállítók és a szolgáltatásokat végzők tekintetében. Kiemelten fontos a vállalkozások versenyképességének növelése, innovatív vállalkozói tevékenységek támogatása, a vállalkozások munkahelyteremtő támogatása és a szolgáltatásfejlesztés a már működő vállalkozások számára.

3. **Fenntartható és élhető Hortobágy: Hatékonyan működő infrastrukturális és ellátórendszerek, minőségi lakókörnyezet feltételeinek biztosítása**

A minőségi lakókörnyezet kialakítása elsősorban a helyi lakosság számára jelent komfortos, élhető települést, de fontos szempont, hogy hozzájárul a település vonzerejének növeléséhez is. Így nemcsak a község népességmegtartó képességére van kedvező hatással, hanem az idegenforgalom, a vendéglátás, a turizmus fellendülésére is. A minőségi lakókörnyezet fejlesztéséhez hozzájárul a szociális alapszolgáltatásokhoz való hozzájutás és a szociális szolgáltatások infrastrukturális fejlesztése, a közszolgáltatások magas színvonala, a közösségi közlekedés fejlesztése, az infrastrukturális ellátottság, az épített környezet fejlesztése a vonzó települési arculat megteremtése érdekében. A település vonzerejéhez ezenfelül hozzájárul a hagyományok ápolása, a kulturális örökség gondozása és bemutatása, az erre alapuló turizmus fejlesztése.

A település népességmegtartó erejének növeléséhez komoly erőfeszítésekre van szükség a pályakezdők, az idősebb korcsoportok, az alacsony iskolai végzettségűek, valamint a kisgyermeket nevelők foglalkoztatásának támogatása terén. Ennek eszközei az aktív munkaerő-piaci programok, valamint a munkaerő-piaci képzések támogatása.

## 2.2. Részcélok és a beavatkozások területei egységeinek meghatározása

A koncepció célrendszerét az épített és természeti környezet, a társadalom és a gazdaság egymást is befolyásoló területein keresi, és ezek köré csoportosítva határozza meg. Olyan átfogó célok fogalmazódtak meg, amelyeknek alárendelhetők a további célok. Emellett a felállított célrendszer minden elemét áthatják az élıhetőség, a környezet fenntarthatóságának és az esélyegyenlıség biztosításának szemléleti alapvetései, amelyek horizontális célként értelmezhetők és a rendszer minden elemére kisebb-nagyobb mértékben hatást gyakorolnak.

Az átfogó célokhoz kapcsolva, abból kiindulva leírhatók a célállapot jellemzıi, amelyet elérni szándékozunk, e folyamat mentén pedig láthatóvá válnak azok a részcélok, melyek által megvalósítható a jövıképben megfogalmazott állapot elérése.

A koncepció tartalmazza a részcélokat – az átfogó célból levezetett középtávú célkitűzéseket, amelyek a stratégiaalkotási fázisban a prioritások alapját képezik –, amelyek együttes és összehangolt elérése biztosítja az átfogó cél érvényesülését. Ezek az átfogó célnál kevésbé komplexek, csak egy, vagy néhány szakterületet ölelnek fel. A célok, illetve a célállapot jellemzıi nevesítik a lehetséges beavatkozások területeit.

### Átfogó célok

1. Világörökséghez méltó Hortobágy
2. Attraktív Hortobágy
3. Fenntartható és élhető Hortobágy

1. Világörökséghez méltó Hortobágy: Örökség- és természetvédő, hagyományőrző és értékteremtő módon megújuló épített és természeti környezet

A célállapot jellemzıi:

- Jelentős arculatformálás kezdődik el Hortobágy községben. Tovább szépül a községközpont, a közterek és épületek felújításra kerülnek.
- Az IUCN zónabeosztási tervei alapján megőrizhetővé válnak az értékes élőhelyek, továbbá a bioszféra rezervátum magterületek, Ramsari területek, a pufferzónák, korlátozottan látogatható és szabadon látogatható területek a környezet terhelhetőséghez illeszkednek.

- A Hortobágyi Nemzeti Park, illetve a Természetvédelmi és Génmegőrző Nonprofit Kft. turisztikai attrakciói (Látogatóközpont, Halastói kisvasút, Malomházi vadaspark, Mátai ménes, puszta program, állatpark stb.) jelentős vonzerő- és presztízs-növelő tényezővé válnak.
- Az ipari jellegű munkahelyi területek alkalmazkodnak a környezetbarát struktúrához.
- Fényszennyezés-mentes, környezetbarát közvilágítás valósul meg a Hortobágyi Nemzeti Park „Csillagos égbolt” programjához kapcsolódva.
- A régi tanyaközpontok részben a HNP oktatói és kutatói hálózatának bázisává válnak.
- A tájhasználati konfliktusok megoldódnak.
- A település környéki Zöld utak megvalósulnak.

2. Attraktív Hortobágy: Mind a turisták, mind a térségben és a településen élők számára jó minőségű szolgáltatások és programok nyújtása

A célállapot jellemzői:

- A HNP, a Hortobágyi Természetvédelmi és Génmegőrző Nonprofit Kft., az önkormányzat, a lakosság, illetve a vállalkozók sikeres projekteket hajtanak végre, új turisztikai attrakciók jönnek létre.
- Nő a Hortobágyi Nemzeti Park turisztikai vonzereje.
- A fenntartható turizmus fejlesztésének szellemében megmarad az ökoturizmus prioritása.
- Megvalósul a termálfürdő, amely a vendégéjszakák számát növeli, egyúttal a helyi és a térségben élő lakosság számára is az egészséges életmódot, a rekreációt segítő közösségi térként funkcionál.
- Hatékony marketing segíti a turisztikai ágazat teljesítményének növekedését, belföldi és külföldi viszonylatban egyaránt.
- Az idegenforgalmi húzóágazatban a pásztorhagyományokra épülő programok és a rendezvények prioritása megmarad, amely nem csupán helyi és regionális szinten, de nemzetközi viszonylatban is erős vonzó tényezővé válik.
- A kollégium idegenforgalmi szálláshelyként funkcionál.
- Fejlődik a gasztroturizmus a gasztroakadémia létrehozása nyomán.
- Bővül az idegenforgalmi vállalkozások köre, az önkormányzat és a turizmusban érdekelt szervezetek összefogása erősödik.

3.

Fenntartható és élhető Hortobágy: Hatékonyan működő infrastrukturális és ellátórendszerek, minőségi lakókörnyezet feltételeinek biztosítása

A célállapot jellemzői:

- Új munkahelyek létesülnek, megvalósul a termál program, az ipari, kereskedelmi és szolgáltatói területek megújulnak.
- Az egészségügyi, gyermek- és idősellátással, szociális ellátással és mentálhigiéniával kapcsolatos közösségi szolgáltatások bővülnek.
- A szociális ellátó rendszer pl. idős gondozás új munkalehetőségeket teremtenek.
- A tanyagondnoki szolgálat erősödik.
- Demográfiai fordulat áll be, a lakosság életkora változik, fiatalodik.
- A tudásalapú és az információs társadalom megerősödik.
- A helyi kisközösségek, a civil mozgalmak erősödnek.
- A szociális jellegű problémák a turizmus és a gazdaság élénkülésével, az új munkahelyek létesülése következtében megoldódnak.
- Bővül a szelektív hulladékgyűjtés
- A csapadékvíz-elvezetés biztonságos lesz.
- Az egészséges ivóvízellátás megoldódik.
- A település belterületén az új építések többsége tájba illő lesz. A falukép védelme érdekében a légvezetékek földkábelbe kerülnek.
- A táji környezet és a település kapcsolata harmonikussá válik.
- A kis- és középvállalkozások, valamint a helyi gazdaság szerepe megerősödik.
- Fejlődnek az egészséges életmódot, a rekreációt, a sportot, a mozgást, az egészséges életet lehetővé tevő közösségi terek.
- A helyi és magyar termékekkel kapcsolatos fogyasztói tudatosság erősödik, javul a helyi termékekre épülő közétkeztetés és a gasztronómiai kultúra.

#### 2.2.1. A jövőkép, a településfejlesztési elvek, az átfogó cél és a részcélok kapcsolata

A jövőkép eléréséhez közvetlenül kapcsolódnak a kijelölt átfogó célok. A megfogalmazott településfejlesztési elvek segítenek abban, hogy mind az átfogó célokat, mind a specifikus célokat fenntartható módon érje el a település, a szinergikus hatások maximális kihasználásával.



HORTOBÁGY KÖZSÉG  
TELEPÜLÉSFEJLESZTÉSI DOKUMENTUMOK  
TELEPÜLÉSFEJLESZTÉSI KONCEPCIÓ

Hortobágy község hosszú távú fejlesztésének célrendszere

JÖVŐKÉP:	Hortobágy a környezet- és természetvédelmi, valamint kulturális örökségvédelmi szempontokat figyelembe véve, az infrastruktúra és a turisztikai kínálat fejlesztésével munkahelyeket teremt, növekedő gazdasági pályára áll, mindezek eredményeképpen pedig a Világörökséghez méltó településkép és környezet jellemzi.		
Átfogó cél:	Világörökséghez méltó Hortobágy	Attraktív Hortobágy	Fenntartható és élhető Hortobágy
Részcélok:	A zónabeosztási tervek alapján megőrizhetővé válnak az értékes élőhelyek.	Sikeres projektek, új turisztikai attrakciók megvalósítása.	Demográfiai fordulat végrehajtásával a lakosság átlagéletkora csökken.
	A falukép védelme érdekében a légszűrővezeték földkábelbe kerülnek.	Fenntartható turizmusfejlesztés folytatása.	Egészséges ivóvíz és korszerű csapadékvíz-elvezetés biztosítása.
	A település belterületén az új építések többsége tájba illő lesz.	Termálfürdő megvalósítása.	Új munkahelyek létesítése.
	Az ipari jellegű munkahelyi területek alkalmazkodnak a környezetbarát struktúrához.	Hatékony turisztikai marketing folytatása.	A turisztikai fejlesztések révén az önkormányzat bevételeinek növelése.
	A korlátozottan, illetve szabadon látogatható területek a környezet terhelhetőséghez illeszkednek.	Hagyományőrző rendezvények színvonalának emelése, számának bővítése, a technikai feltételek javítása.	A szociális, egészségügyi, gyermek- és idősellátással kapcsolatos szolgáltatások biztosítása és bővítése.
Horizontális elvek:	<ul style="list-style-type: none"> <li>• elkötelezettség a természet- és örökségvédelem terén</li> <li>• integrált megközelítés, fenntartható településfejlesztés</li> <li>• stratégiai gondolkodás, partnerségi és közösségi szemlélet</li> </ul>		



AZ ÁTFOGÓ CÉLOK, VALAMINT A RÉSZCÉLOK ÉS FEJLESZTÉSI CÉLOK KOHERENCIÁJA

Részcélok, fejlesztési célok	Átfogó célok		
	Világörökséghez méltó Hortobágy	Attraktív Hortobágy	Fenntartható és élhető Hortobágy
jelentős községi arculatformálás			
a községközpont további fejlesztése			
a látogatható területeknek a környezet terhelhetőségéhez illesztése			
a turisztikai attrakciók vonzerejének növelése			
fényszennyezés-mentes, környezetbarát közvilágítás			
a falukép védelme érdekében a légvezetékek földkábelekkel történő kiváltása			
a régi tanyaközpontok oktatói és kutatói bázissá alakítása			
új turisztikai attrakciók létrehozása			
a termálfürdő megvalósítása			
hatékony turisztikai marketing			
a kollégium idegenforgalmi szálláshelyként való bevonása			
a gasztroturizmus fejlesztése			
hagyományőrző rendezvények színvonalának emelése, számának bővítése, a technikai feltételek javítása			
az önkormányzat és a turizmusban érdekelt szervezetek összefogásának erősítése			

HORTOBÁGY KÖZSÉG  
TELEPÜLÉSFEJLESZTÉSI DOKUMENTUMOK  
TELEPÜLÉSFEJLESZTÉSI KONCEPCIÓ

a szociális ellátással és mentálhigiénével kapcsolatos közösségi szolgáltatások bővítése			
a tanyagondnoki szolgálat erősítése			
az ipari, kereskedelmi és szolgáltatói területek megújítása			
a szelektív hulladékgyűjtés fejlesztése			
az egészséges életmódot, a rekreációt, a sportot, a mozgást, az egészséges életet lehetővé tevő közösségi terek bővítése			
a fiatalok helyben tartása, demográfiai fordulat megvalósítása			
az információs társadalom megerősítése			
helyi kisközösségek, civil szféra megerősítése			
csapadékvíz-elvezetés biztonságossá tétele			
egészséges ivóvíz biztosítása			
a táji környezet és a település harmonikus kapcsolatának biztosítása			

JELMAGYARÁZAT

 ERŐS KOHERENCIA

 MÉRSÉKELT KOHERENCIA

 NINCS KAPCSOLAT

2.2.2. A fejlesztési célok értelmezése az egyes településrészekre

Az alábbi táblázat tartalmazza a Hortobágy község különböző településrészeire vonatkozó fejlesztési célokat. Természetesen a mátrixban nem szerepelnek olyan részcélok vagy településfejlesztési célok, amelyek a község egészét érintik, ilyenek például a lakosság átlagéletkorának csökkenésére, az egészséges ivóvízellátásra, a közutak állapotának javítására vagy

HORTOBÁGY KÖZSÉG  
TELEPÜLÉSFEJLESZTÉSI DOKUMENTUMOK  
TELEPÜLÉSFEJLESZTÉSI KONCEPCIÓ

az önkormányzat bevételeinek növelésére vonatkozó megállapítások, hiszen ezek a község valamennyi lakóját érintik, függetlenül attól, hogy mely településrészen élnek. Szintén nem szerepelnek a táblázatban azok a környezetvédelemmel kapcsolatos megállapítások, amelyek a beépítésre nem szánt területeket érintik, hiszen ezek a részcélok ezeket a területeket egészében érintik, legyenek azok a világörökségi helyszínen kívül vagy belül.

Hortobágy község településrészeire vonatkozó fejlesztési célok													
Célok / településrészek	1		2	3	4	5	6/1					6/2	
	A	B					A	B	C	D	E	F	G
a községközpont további fejlesztése													
a látogatható területeknek a környezet terhelhetőségéhez történő illesztése													
a turisztikai attrakciók vonzerejének növelése													
a régi tanyaközpontok oktatói és kutatói bázissá alakítása													
új turisztikai attrakciók létrehozása													
a termálfürdő megvalósítása													
tájba illő buszváró építése													
a kollégium idegenforgalmi szálláshelyként való bevonása													
a gasztroturizmus fejlesztése													
a szociális ellátással kapcsolatos szolgáltatások bővítése													
a tanyagondnoki szolgálat fejlesztése, megerősítése													
az ipari, kereskedelmi és szolgáltatói területek megújítása													

JELMAGYARÁZAT:

1	TELEPÜLÉSKÖZPONT	6	LAKÓ- ÉS GAZDASÁGI TERÜLETEK KÜLTERÜLETEN
---	------------------	---	---

HORTOBÁGY KÖZSÉG  
TELEPÜLÉSFEJLESZTÉSI DOKUMENTUMOK  
TELEPÜLÉSFEJLESZTÉSI KONCEPCIÓ

A	TURISZTIKAI ÉS KERESKEDELMI KÖZPONT	1	VILÁGÖRÖKSÉGI HELYSZÍNYEN KÍVÜL		
B	OKTATÁSI ÉS IGAZGATÁSI KÖZPONT	A	MÁTA	B	BORSÓS
2	EREDETI, SAJÁTSÁGOS TELEPÍTÉSŰ LAKÓTERÜLETEK	C	ÁRKUS MAJOR	D	SZÁSZTELEK MAJOR
		E	KÓNYA MAJOR		
3	KÉSŐBB MEGVALÓSULT LAKÓTERÜLETEK	2	VILÁGÖRÖKSÉGI HELYSZÍNYEN BELÜL		
4	ÜDÜLŐTERÜLETEK	F	HALASTÓ MAJOR		
5	KÜLÖNLEGES TERÜLETEK	G	KUNGYÖRGY TELEP		

### 3. KIINDULÓ ADATOK A TOVÁBBI TERVEZÉSI FELADATOKHOZ

3.1. A stratégiához és a településrendezési eszközök készítéséhez szükséges társadalmi, gazdasági és környezeti adatok meghatározása

A jelen településfejlesztési koncepciót megelőzően, annak megalapozásaként a 314/2012 (XI.8.) Korm. rendelet előírásainak megfelelő tartalommal elkészült a helyzetfeltáró munkarész, amely széles körű adatgyűjtésre és a statisztikai adatok feldolgozására épült. Ennek megfelelően a koncepció helyzetfeltáró munkarésze teljes körűen tartalmazza mindazon társadalmi, gazdasági és környezeti adatokat, amelyek a településfejlesztési koncepció megalkotásához és a településrendezési eszközök készítéséhez szükségesek.

A helyzetfeltárás során feldolgozott primer és szekunder adatok hozzájárulnak a településvezetés későbbi településfejlesztést érintő döntéseinek meghozatalához, a képviselő-testület, annak szakmai testületei, valamint a településmenedzsment tájékozottsági szintjének növeléséhez, de a célrendszerben is meghatározott kommunikációs csatornákon keresztül segíthetik az önkormányzatot a lakossági és a település gazdasági szereplői felé irányuló hiteles tájékoztatásban.

A koncepció megalapozó munkarészeiben meghatározott adatok, adatkörök jó kiindulási alapul szolgálhatnak mindemellett a koncepció – valamint a későbbiekben kidolgozásra kerülő stratégia – szakmai tartalma megvalósulásának ellenőrzését, mérését biztosító indikátorok rendszerének kialakításához.

Hortobágy község hosszú távú dinamikus fejlődését a minél magasabb színvonalú helyi életkörülmények biztosításával, a természeti és örökségi értékek megőrzésével és a község gazdasági potenciáljának erősítésével, fenntartható módon kell megalapozni. Az alapcél a térségi együttműködés megerősítésével, a helyi értékek fejlesztésével és fenntartható települési gazdálkodással érhető el. Az egyes ember közérzetét a településen alapvetően a tanulási, képzési lehetőségek (iskolán belül és kívül), a munkalehetőségek, az egészségügyi és szociális ellátásokhoz való hozzáférés és a környezet (táji és épített) kialakítása befolyásolja.

A településre jellemző meghatározó társadalmi, gazdasági és környezeti adatok a helyzetfeltárás megállapításainak tükrében az alábbiak szerint foglalhatók össze:

### 3.1.1 Társadalmi adatok

#### Demográfia

Hortobágy községet, ahogy sok más hasonló adottságú kistelepülést, egyszerre sújtja az elvándorlás, az elöregedés és a természetes fogyás. A településen 2001-ben kezdődött az a népességsökkenési tendencia, amely mind a mai napi tart. A népességen belül a gyermekkorúak aránya jelentősen elmarad mind az országos és a megyei, mind pedig a járási mutatóktól. Ráadásul amíg országos vagy térségi viszonylatban lassulni látszik a kedvezőtlen folyamat, addig Hortobágyon továbbra is folyamatos csökkenés tapasztalható a gyermekkorúak arányában.

A demográfiai folyamatok megfordítása elsősorban állami feladat, hiszen az állam rendelkezik azokkal az eszközökkel – adórendszer, otthonteremtési és egyéb családtámogatási rendszerek –, amelyekkel hatékonyan be tud avatkozni a folyamatokba. Azonban helyi eszközökkel az önkormányzat is támogathatja a kedvező tendenciák elindulását.

#### Képzettség, foglalkoztatottság

Ezt a két témakört azért is célszerű együtt vizsgálni, mert szoros összefüggés mutatható ki közöttük. Hortobágyon a legutóbbi két népszámlálás között (2001 – 2011) csökkent a legfeljebb általános iskolai végzettséggel rendelkezők aránya, és nőtt az érettségizettek, valamint a felsőfokú végzettségűek aránya. Ezek az adatok azt jelzik, hogy Hortobágy községben rendelkezésre áll a település fejlesztéséhez szükséges szellemi kapacitás.

A nyilvántartott álláskeresőik között elenyésző a 8 általánosnál alacsonyabb végzettségűek száma. A lakosság iskolai végzettségét tekintve az elhelyezkedésnek nem lehetne akadálya a képzettség hiánya, vagy az alacsony iskolázottság, ennek ellenére jelentős a munkanélküliség, és ez a tagolt településszerkezetre, a megfelelő közlekedés hiányára, a pangó munkaerőpiacra és a munkahelyek hiányára vezethető vissza.

Hortobágy esetében a munkanélküliség típusát tekintve abszolút munkanélküliségről beszélhetünk, ami azt jelenti, hogy a munkát keresők száma nagyobb, mint a munkahelyek száma. Ez a probléma lényegében a település minden korcsoportját illetően fennáll.

### 3.1.2. Gazdasági adatok

Hortobágyon a rendszerváltást követően jelentősen csökkent a termelő egységek száma, így például megszűnt a keverőüzem, a baromfikeltető, az export juh vágóhíd (amely jelenleg olasz tulajdonban van bezárva) és a tollfeldolgozó. A libatartás visszaszorításával állattartó telepek tucatja szűnt meg.

Ennek következtében a községben kevés a működőképes vállalkozás, ami foglalkoztatási és adózási szempontból egyaránt nagy problémát jelent.

A nemzetgazdasági ágakat tekintve a hortobágyi vállalkozások jelentős része a mezőgazdaság, erdőgazdálkodás, halászat ágazatban tevékenykedik, de az idegenforgalom okán erős a kereskedelmi és vendéglátási ágazat is, a Nemzeti Parkkal kapcsolatosan pedig a szakmai, tudományos ágazat szintén jelentős arányban képviselteti magát.

#### Önkormányzati gazdálkodás

A tanyai településrészek lakóinak alapellátása, az infrastruktúra biztosítása (víz, villany, út stb.), továbbá a közszolgáltatások végzése – a nagy távolságok miatt – az önkormányzatot oly mértékben megterheli, hogy folyamatos működési problémákkal küzd. Emellett az uniós előírásoknak és a kiemelt természetvédelmi követelményeknek való megfelelés – benne kiemelten az ivóvízellátás, a szennyvízelhelyezés és a hulladékgazdálkodás – további súlyos terheket ró az önkormányzatra. Tekintettel arra, hogy község a legközelebbi településtől (Balmazújváros ) 25 km távolságra van, ezen fejlesztéseket csak önállóan – jóval nagyobb terhet jelentő beruházás megvalósításával – és fajlagosan magasabb üzemeltetési költségek viselésével tudja megoldani.

#### 3.1.3. Környezeti adatok

Hortobágy területe legnagyobb részben legelő (73,5%), rét és mocsár (2,7%), halastó (3,1%), nádas (1,5%), erdő (1,5%), szántó (4,2%), és a fenn maradó 13,5% ún. művelés alól kivont terület (település, út, csatorna). Tájképe közel egyenletes síkság, ahol megtalálható az alacsony füves szikes puszták, a lösz, kevés mocsár és patak. A horizonton kiemelkedés egy-egy erdőfolt és kunhalom.

A puszták felszíni vízfolyásban szegény. A vízfelület csökkenését ellensúlyozzák az újonnan létesített halastavak és víztározók. A pusztát az egész nemzeti parki területet figyelembe véve jelentős folyók és főcsatornák jellemzik.

Legismertebb a táj hidrológiai tengelyét képező Hortobágy folyó, a Tisza vizével táplált Keleti- és Nyugati-főcsatorna, az Árkus és a Kadarcs-Kösely csatorna. A felszín alatti vizek közül a növényzet szempontjából legjelentősebb a talajvíz.

A települések jövőjének tervezése során napjainkban már nem képzelhető el olyan fejlesztési koncepció, amely nem számol a klímaváltozás várható hatásaival. Különösen igaz ez Hortobágy esetében, amely község életét és jövőképét alapvetően határozzák meg táji, természeti és környezeti értékei.

Hajdú-Bihar megye Klímastratégiája – amely a KEHOP-1.2.0-15-2016-00013 azonosítószámú projekt keretében került kidolgozásra –, megállapítja, hogy az éghajlatváltozás elsődleges hatásai már Magyarországon is megfigyelhetők, jelesül az évi középhőmérséklet emelkedése, a hőmérsékleti szélsőségek, illetve a szélsőséges időjárási események mind gyakoribb bekövetkezése, továbbá a csapadékeloszlás változása. A hatások megjelenésének gyakorisága és intenzitása azonban területi különbségeket mutat.

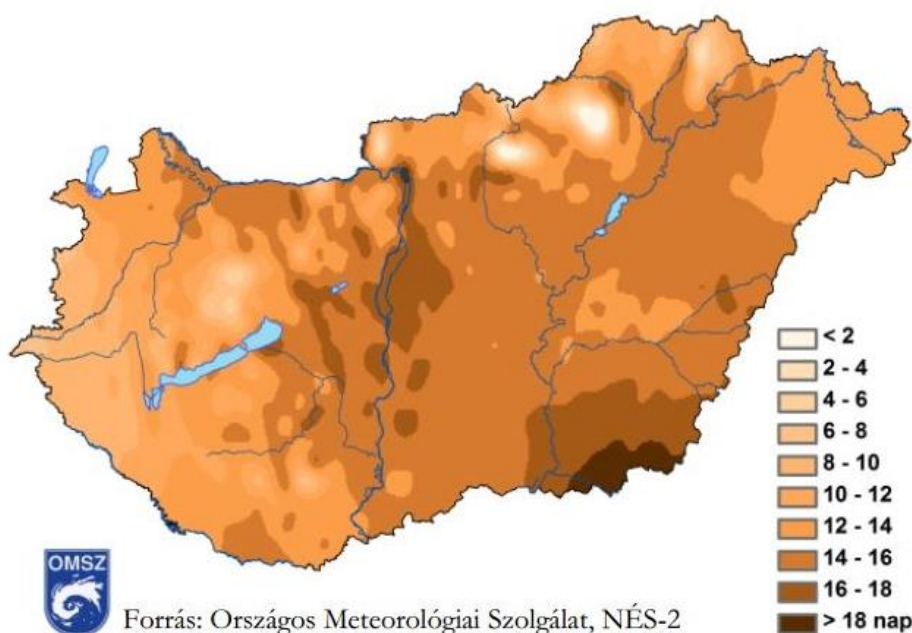


A jövőben a klímamodellek szerint az országos átlagnál nagyobb mértékben fog emelkedni az átlaghőmérséklet Hajdú-Bihar megyében. A korábban megfigyelhető tendenciák folytatásaként a fagyos napok száma csökkenni, míg a hőségnapok száma várhatóan növekedni fog, Hajdú-Bihar megye egyes területein 2050-ig akár 90%-kal is.

Az klímamodellek projekciói szerint az elkövetkező évtizedekben a már megfigyelhető hatások fokozódására, gyakoribbá válására kell számítanunk. Ezért arra, hogy a klímaváltozás a jövőben hogyan fogja érinteni Hajdú-Bihar megyét, ezen belül pedig Hortobágyot, az elmúlt évtizedek változásaiból, továbbá a klímamodellek eredményeiből következtethetünk, és – a modelleredmények bizonytalanságának figyelembe vételével – iránymutatást nyújthatnak számunkra a szükséges beavatkozások tervezésében. A bizonytalanságok kezelésének egy módja, ha olyan beavatkozásokat tervezünk, amelyek rövidtávon is hasznosak, még akkor is, ha a klímaváltozás hatásai nem lesznek olyan intenzívek, vagy nem pontosan úgy fognak bekövetkezni, ahogyan azt előre jeleztük (no-regret), vagy járulékos előnyökkel járó beavatkozásokat határozzunk meg (win-win).

Az Országos Meteorológiai Szolgálat adatai szerint a hőmérséklet növekedése terén az 1980-as évektől intenzívebb emelkedési szakasz vette kezdetét. Az elmúlt közel 40 évben a keleti országrészben, így Hajdú-Bihar megyében az évi középhőmérséklet az országos átlagnál nagyobb mértékben növekedett. A legintenzívebb növekedés nyáron volt tapasztalható.

A melegedés mellett a klímaváltozás hatására gyakrabban jelentkeznek hőmérsékleti szélsőségek. A fagyos napok száma csökken, míg a hőségnapok száma nő, továbbá gyakrabban alakulnak ki hosszantartó száraz, forró időszakok. Hajdú-Bihar megye a hőségnapok számának változása alapján országosan a magasabbak között van, átlagosan 14–16 nappal több hőhullámos napra számíthatunk 1981-hez képest.



**A hőhullámos napok (napi középhőmérséklet >25 °C) változásának területi jellemzői az 1981–2015 időszakra**

A klímaváltozás lassítása, hosszú távon megállítása érdekében az üvegházhatású gázok kibocsátásának csökkentésére van szükség, melyre Hajdú-Bihar megyében is sok lehetőség adódik. A jelenlegi ÜHG-kibocsátás becsléséhez segítséget nyújt a Klímabarát Települések Szövetsége által kiadott üvegházhatású gáz leltár számítási segédlet, ami arra szolgál, hogy összegyűjtsük az ÜHG-kibocsátás legjelentősebb forrásait. A leltár a következő területek kibocsátásával számol:

- Energiafogyasztás (áramfogyasztás, földgázfogyasztás, lakossági szén- és tűzifa felhasználás)
- Nagyipari kibocsátás (Európai Unió Emisszió-kereskedelmi Rendszer alapján)
- Közlekedés (közúti és vasúti)
- Mezőgazdaság (kérődzők kibocsátása, hígtrágya-emisszió, szerves- és műtrágya emisszió)
- Hulladék (szilárd hulladékkezelés, szennyvízkezelés)

A kibocsátások csökkentése mellett elkerülhetetlen a már tapasztalható klímahatásokhoz való alkalmazkodás, illetve a várható hatásokra való felkészülés. Ezek a hatások jelentős területi különbségekkel jelentkeznek, a különböző megyék érintettsége eltérő. A Klímabarát Települések Szövetsége által a megyék számára kiadott módszertani útmutató szerint Hajdú-Bihar megyét a következő problémakörök érintik:

HAJDÚ-BIHAR MEGYE ÁLTALÁNOS ÉRINTETTSÉGE	
3	Hőhullámok által egészségügyi veszélyeztetettség
3	Épületek viharok általi veszélyeztetettsége
MEGYÉK DIFFERENCIÁLT ÉRINTETTSÉGE	
2	Árvíz veszélyeztetettség
3	Belvíz veszélyeztetettség
1	Villámárvíz veszélyeztetettség
3	Aszály veszélyeztetettség
1	Ivóvízbázisok veszélyeztetettsége
3	Természeti értékek veszélyeztetettsége
2	Erdőtűz veszélyeztetettség
3	Turizmus veszélyeztetettsége

Jelmagyarázat

3	a probléma kiemelkedő jelentőségű a megyében; kezelése a megyei éghajlati alkalmazkodási tevékenység fókuszában áll <i>(fokozottan ajánlott beavatkozási elemek)</i>
2	a probléma átlagos jelentőségű, az alkalmazkodási tevékenység tervezése <i>javasolt</i>
1	a probléma relevanciája alacsony a megyében, alkalmazkodási tevékenység tervezése <i>opcionális</i>

A fenti táblázat áttekintése során megállapítható, hogy a megyére jellemző veszélyeztetettségi problémakörök jelentős számban és súlyosan érintik, vagy érinthetik Hortobágy községet is, elég csak a turizmus vagy a természeti értékek veszélyeztettségére utalnunk. Azonban nemcsak a

természeti rendszereket, hanem lakosságot is érintik a klímaváltozás káros hatásai. A hőhullámok következtében fellépő többlethalálozás miatt az intézményeknek (pl. egészségügyi ellátórendszer) is fel kell készülniük a klímaváltozás hatásaira. Tudvalévő, hogy a hőhullámok kifejezetten a lakosság idősebb korú tagjainak szervezetét viselik meg súlyosabb mértékben, ebből pedig az következik, hogy az idősgondozásra, a szociális ellátó rendszerekre is nagyobb terheket rónak majd a klímaváltozásból fakadó hatások.

A klíma- és energiatudatossággal kapcsolatos szemléletformálás tervezéséhez fontos információt jelenthetnek a már elvégzett klímaváltozás témájú attitűdvizsgálatok. Az országos léptékű elemzések alapján az Észak-Alföldön élők klímatudatossága gyengébbnek mondható, országos összehasonlításban. Minden bizonnyal ez összefüggésben áll azzal, hogy az ország legszegényebb térségei találhatóak itt.

### 3.2. A meghatározott területigényes elemek alapján javaslat a műszaki infrastruktúra fő elemeinek térbeli rendjére és a terület-felhasználásra irányuló településszerkezeti változtatásokra

A hatékony és korszerű területrendezésnek folyamatos, rendszeresen megújuló, összehangolt rendszert kell alkotnia az ország területi képét megalkotó fejlesztési stratégiákkal, melyek közül a legátfogóbb a területfejlesztés. A területfejlesztés elképzeléseinek tehát orientálnia kell a rendezés szabályrendszerét, leginkább stratégiai szinten, természetesen nem kizárólagosan.

A takarékos és átgondolt területhasználat a legfontosabb térhasználati elvek egyike. A termőföld védelme, mivel rendkívül korlátozottan megújuló erőforrásról van szó, a legfontosabb célja a takarékos területhasználatnak. Hasonló, nem pótolható értékeket véd az ökológiai szempontból jelentős területek (vizes élőhelyek, gyepek, erdők stb.) megőrzése is. A kihasználatlan beépített területek jobb kihasználásával hosszú távon a nemzetgazdaság számára fontos erőforrásokat védünk, biztosítva ezzel a gazdasági növekedés alapfeltételeit, miközben a csökkent értékű területek értékét is növelhetjük.

A takarékos helyhasználatot érvényesíteni kell a településfejlesztésben is. A vidékies területhasználatnál kerülni kell a talajpusztulást, a visszafordíthatatlan talajvízcsökkenést okozó tevékenységeket. Az infrastruktúra-fejlesztések tervezésénél az ezt figyelembe vevő megoldásokat kell támogatni. Mindez többek között a természeti értékek és erőforrások védelme mellett a tájnak a klímaváltozás hatásaival szembeni ellenálló képességét is fokozza.

Hortobágy esetében a műszaki infrastruktúra legfőbb elemei az alábbiak szerint alakulnak:

Közművek: Hortobágy község közművekkel való ellátottsága kettős képet mutat, esetenként igen jelentős az eltérés a központi településrészen és a község külterületén, a tanyai településrészekben fennálló helyzet között.

Hortobágyon a központi településrész teljesen kiépített vízellátó hálózattal rendelkezik. A település külterületén, a tanyai településrészekben lévő lakások nagy része, körülbelül 95%-a komfort nélküli, vezetékes ivóvízzel hozzávetőleg a lakások fele rendelkezik.

Az önkormányzat saját tulajdonában lévő hortobágyi szennyvíztisztító telep 2011. márciusában létesült. A telep kapacitása naponta 200 m<sup>3</sup> csatornán érkező kommunális szennyvíz és 25 m<sup>3</sup> tengelyen beszállított települési folyékony hulladék tisztítását teszi lehetővé.

A település energiaellátására a vezetékes energiahordozók közül a villamos energia és a földgáz áll rendelkezésre. A két vezetékes energiahordozó rendelkezésre állása a település gazdaságos, takarékos, korszerű, környezetbarát energiaellátását igény esetén lehetővé teszi.

Közlekedés: Hortobágy község önálló vasútállomással rendelkezik a MÁV 108-as számú vasútvonalán, amely Debrecen köti össze Füzesabonnyal. A község közúton a 33. számú, szintén Debrecen Füzesabonnyal összekötő II. rendű főútvonalon érhető el, továbbá három országos mellékút tartozik a településhez:

- 33114-es számú mellékút: Mátá bekötőútja
- 33115-ös számú mellékút: Halastói bekötőút
- 33322-es számú mellékút: a vasútállomáshoz vezető út

A közúthálózat Hortobágy községet érintő elemei:

Gyorsforgalmi utak:

Meglévő vagy tervezett gyorsforgalmi utak Hortobágy közigazgatási területét nem érintik.

Főutak

*Meglévő főutak:*

- 33. sz. főút: (Tiszafüred) – Debrecen (4. sz. főút)

*Tervezett főutak:* Hortobágy közigazgatási területét nem érintik.

*Főutak tervezett településelkerülő szakaszai:* Hortobágy közigazgatási területét nem érintik.

Mellékutak

*Meglévő térségi szerepű összekötő utak:*

- 3322 – Hortobágy – Telekháza összekötő út

*Meglévő egyéb mellékutak:*

- 33114 – Hortobágy-Mátá bekötő út
- 33115 – Hortobágy-halastó bekötő út
- 33322 – Hortobágy állomáshoz vezető út

*Tervezett mellékutak:* Hortobágy közigazgatási területét nem érintik.

Országos és térségi kerékpárút-hálózat Hajdú-Bihar megyét érintő elemei

Tervezett országos kerékpárútvonalak:

10. Közép-Európa Vizei kerékpárútvonal (14-es jelű Euro Velo®): – (Szentgotthárd – Zalaegerszeg – Keszthely – Tihany – Balatonakarattya – Székesfehérvár – Budapest – Hatvan – Gyöngyös – Eger) – Hortobágy – Debrecen – Nyírábrány

Tervezett térségi kerékpárútvonalak: Hortobágy közigazgatási területét érintik.

Megyei elsőrendű kerékpárútvonalak:

- Hortobágy – Balmazújváros – Debrecen

A vasúthálózat Hajdú-Bihar megyét érintő elemei

Tervezett nagysebességű vasútvonal: Hortobágy közigazgatási területét nem érinti.

Meglévő egyéb országos törzshálózati vasúti pályák:

- 108 Debrecen – (Füzesabony)

Meglévő országos vasúti mellékvonalak: Hortobágy közigazgatási területét nem érintik.

Tervezett országos vasúti mellékvonalak: Hortobágy közigazgatási területét nem érintik.

Meglévő nemzetközi és hazai földgázszállító vezetékek /ágazati szám/

- (Nemesbikk) – Folyás [Bödönhát] – Balmazújváros – Nagyhegyes /105/
- Nagyhegyes – Balmazújváros – Folyás [Bödönhát] – (Nemesbikk – Sajószöged – Miskolc) /106/

Meglévő termékvezetékek

- (Tiszaújváros) – Balmazújváros – Ebes

A Világörökségi Helyszín és környezetében 2014-2020-ig tervezett nagy projektek		
A fejlesztés rövid leírása	Becsült költség (millió Ft)	Résztevő és együttműködő partnerek, szervezetek
A világörökségi helyszínen és tervezett védőövezetében található, eredeti bélyegeket hordozó pásztor-építmények és a telepeken kívüli pusztai gémeskutak felújítása eredeti karakterük megtartásával.	4000	Hortobágyi Nemzeti Park Igazgatóság és a települési önkormányzatok

HORTOBÁGY KÖZSÉG  
TELEPÜLÉSFEJLESZTÉSI DOKUMENTUMOK  
TELEPÜLÉSFEJLESZTÉSI KONCEPCIÓ

Elhagyatott, használaton kívüli, különböző mértékben romos állattartó telepek és maradványaik felszámolása, melyek esetében nyilvánvalóan nincs már mód renoválásra, újbóli használatba vételre.	500	Hortobágyi Nemzeti Park Igazgatóság és a települési önkormányzatok
A világörökségi helyszínen és tervezett védőövezetében található, nem tájba illő, esztétikailag problémás (általában modern és/vagy túlméretezett) épületek, építmények (pl. beton trágyatárolók, tűzvíz-tárolók) utólagos tájba illesztése, jogi lehetőség és tulajdonosi egyetértés esetén a feleslegesek felszámolása.	1000	Hortobágyi Nemzeti Park Igazgatóság és a települési önkormányzatok
Az elbontott mihályhalmi volt szovjet laktanya (HNPI vagyonkezelés) helyén tájba illő, ugyanakkor nagyüzemi méretű teletető telep létesítése a VH határán (azaz a védőövezet belső szélén, jó aszfaltút megközelítéssel, és aszfaltozott telephellyel).	500	Hortobágyi Nemzeti Park Igazgatóság és a települési önkormányzatok
A világörökségi helyszínen és tervezett védőövezetében található halmok (teltek, kurgánok) rekonstrukciója.	500	Hortobágyi Nemzeti Park Igazgatóság és a települési önkormányzatok
A világörökség helyszínen és tervezett védőövezetében található légvezetékek - több korábbi akciócsomag keretében már megkezdett - földkábelbe helyezésének folytatása.	7300	Hortobágyi Nemzeti Park Igazgatóság és a települési önkormányzatok
A világörökségi helyszínen és tervezett védőövezetében található, eddig a HNPI által még fel nem számolt (de nélkülözhető, tájesztétikai, hidrológiai szempontból pedig káros) csatornák, árkok, töltések és dűlőutak megszüntetése.	500	Hortobágyi Nemzeti Park Igazgatóság és a települési önkormányzatok
A Hortobágyi Csillagoségbolt-park kibővítése a Dél-Hortobágyra is, annak előkészítő munkálataival.	1000	Hortobágyi Nemzeti Park Igazgatóság és a települési önkormányzatok
A világörökségi helyszínen és tervezett védőövezetében előforduló, és terjedő invazív fa- és cserjefajok (gyalogakác, amerikai kóris, zöld juhar és bálványfa, bokrosodással és fával benövésével megvalósuló tájromboló hatásai) teljes eliminálása, az érintett földtulajdonosok és állami vagyonkezelők bevonásával.	1000	Hortobágyi Nemzeti Park Igazgatóság, települési önkormányzatok, állami vagyonkezelők, érintett földtulajdonosok
Önmaguktól megújulni képtelen, a hagyományos állattartáshoz kötődő pusztai kerekerdők, szárnyékerdők felújításának megkezdése.	500	Hortobágyi Nemzeti Park Igazgatóság és a települési önkormányzatok

HORTOBÁGY KÖZSÉG  
TELEPÜLÉSFEJLESZTÉSI DOKUMENTUMOK  
TELEPÜLÉSFEJLESZTÉSI KONCEPCIÓ

Turisztikai információs pontok létrehozása, vagy a meglévők fejlesztése, különös tekintettel a térségfejlesztési szempontú kínálat megerősítésére.	2500	Hortobágyi Nemzeti Park Igazgatóság, a települési önkormányzatok, TDM szervezetek, LEADER csoportok
--	------	---

Forrás: HNPI

### 3.3. Az örökségi értékek és a védettség bemutatása, javaslatok az örökség védelmére és az örökségi érték alapú, fenntartható fejlesztésére

A település épített örökségének védett, illetve védelemre javasolt elemei, épületei valamint a helyi területi védelemre javasolt területek lehatárolása a településfejlesztési koncepció helyzetfeltáró munkarész örökségvédelmi fejezetében került bemutatásra. A település a településkép-védelmi rendeletében rögzíti a védett épületekre, területekre vonatkozó követelményeit, melyet kiegészíthet a védelem alá helyezett emlékek felújítását, karbantartását segítő támogatási rendszer megalkotásával.

Mivel a település kulturális örökség elemeinek védelme közérdek, éppen ezért annak megvalósításában az önkormányzati és állami szereplők együttműködése mellett az érintett civil szervezeteknek, és helyi közösségeknek is fontos részt venniük. A lakosság identitástudatát is pozitívan befolyásolja és erősíti a helyi védendő értékek iránti társadalmi felelősségvállalás és aktivitás. A 2001. évi LXIV. törvény adja meg a régészeti illetve az épített örökség védelmének kereteit. A kulturális örökség elemeinek védelme az eredeti építészeti és képzőművészeti jellemzőkhöz minél inkább igazodó megőrzésen és a bemutatathatóságon kell, hogy alapuljon, ami szükségszerűen együtt jár a funkcióadással, esetenként az eszmei értékkel összhangban álló hasznosításuk lehetőségeinek bővítésével.

Az önkormányzat által a 2017. évben elkészített Települési Arculati Kézikönyv részletesen bemutatja a település műemlékeit, védett és védendő értékeit, környezetének természeti és tájértékeit.

A Hortobágyi Nemzeti Park Igazgatósága 2014-ben elkészítette a Világörökségi Helyszín kezelési tervét megalapozó dokumentációt, amely Hortobágy község számára is iránymutatóul szolgál a természet- és tájvédelem, az épített és régészeti örökség, valamint a kulturális és szellemi örökség védelme terén.

A dokumentum megállapításai szerint a Világörökségi Helyszín (továbbiakban: VH) biológiai sokféleségét, az élőhelyek sajátos mozaikos szerkezetét, tájképi értékeit a hagyományos földhasználati formák fenntartása – elsősorban a külterjes legeltetés – nélkül nem lehet megőrizni. A természeti folyamatok és a pásztorkodó társadalmak által formált kultúrtáj meghatározó attribútuma a hagyományos tájhasználat, mely jelentős szerephez jut az általa formált és fenntartott "Puszta", mint kiemelkedő egyetemes érték megőrzésében.

A régészeti lelőhelyek kapcsán – mivel ezek többsége a jelenlegi földfelszín alatt található –, minden olyan tevékenység veszélyeztetőnek minősül, amely a talaj bolygatásával jár. Tekintettel arra, hogy a Hortobágy teljes területén általában vékony a humusréteg (a régészeti lelőhelyeket védő takaróréteg), a beruházások során igen átgondoltan kell eljárni, és lehetőség szerint kerülni kell a földmunkákat, ill a tervezés, majd a kivitelezés során olyan technikák, technológiák alkalmazása szükséges, melyek nem járnak jelentős (mély) földmunkával. Minden, a felszín bolygatásával járó ún. nagyberuházás esetében (minden részben, vagy egészen Uniós forrásból megvalósuló beruházás ennek számít) szükséges, a 2001. évi XLIV.tv. által is előírt, ún. előzetes régészeti dokumentáció (ERD) készítése. Ennek során kiemelt jelentőségük lenne a nondestruktív régészeti diagnosztikai módszerek (pl. magnetométeres kutatás) alkalmazásának. Az ICOMOS ajánlása és a vonatkozó magyar örökségvédelmi jogszabályok alapján a kutató és feltáró munkákról (különösen tudományos célú tervásatás esetén) tervet kell készíteni.

A műemléki értékek kapcsán a VH-n belül, Hortobágy község közigazgatási területét érintően a tanulmány a Nagyhortobágyi csárda, a Nagyhortobágyi kőhíd, a szekérállás (Pásztormúzeum) és egy pásztorkunyhó (Méta-Sárkány) vonatkozásában megállapítja, hogy valamennyi műemlék eredeti funkciója szerint működik, így az eredetiséget biztosító funkció és használat nem okozott erőltetett átalakításokat. A Nagyhortobágyi csárdát 2011-ben „A történelmi csárdaútvonal” projekt keretében teljesen felújították, bővítették és környezetét rendezték, rehabilitálták. A hortobágyi csárda, a kőhíd és a szekérállás nemzeti vagyonnak minősülő műemlék.

A szellemi örökség megőrzésének kapcsán a dokumentum leszögezi, hogy a pásztorkultúra még élő hagyományainak folyamatos feltárása fontos feladat a kiemelt egyetemes érték ezen attribútumának megőrzése és bemutatása keretében. A pásztorok nagy száma (kb. 500 személy) ma a Kárpát-medencében már önmagában is érték. Alapvető célkitűzés, hogy a szakma – kellően képzett és elkötelezett személyekkel – képes legyen megújulni és ezáltal hosszú távon fennmaradjon. Elrettentő példa a szinte az egész Dunántúlra jellemző „elpásztortalanodás”, amit a Hortobágyon mindenféleképpen el kell kerülni.

Jelenleg a hagyományos állattartással fenntartásával kapcsolatos egyik legnagyobb probléma a megfelelő tudással rendelkező pásztorok hiánya, melynek egyik oka az oktatásban keresendő, a másik ok, hogy nem kedvelt szakterület az állattenyésztés. Évenként és iskolánként mintegy tíz fő jelentkezik erre a tagozatra. A fiatalokat nem érdekli az állattartás. A ritka kivételek azonban vélhetően nem fedezik a szükségleteket, hiszen a Hortobágyon évente mintegy ötszáz pásztor őrzi az állatokat. Ezen a helyzeten csak úgy lehetne javítani, ha vagy a magyar állam, vagy a nemzeti park, vagy együttesen létrehoznának egy olyan intézményi háttérrel, ahol szabályozott tanterv keretében meg lehetne tanulni a külterjes állattartás minden csínját-bínját. Ennek nagy része gyakorlati oktatás kell, hogy legyen, hiszen erre nem áll rendelkezésre semmiféle írott tananyag. Itt a gyakorlat során kell megtanulni a szakmát, pontosan ugyanúgy, ahogyan régen. Természetesen a szervezett oktatásra is szükség van, hiszen a legújabb módszerekkel, a legújabb technológiákkal is tisztában kell lenniük a tanulóknak, ugyanakkor, e mellett, a már gyakorlott, hozzáértő pásztorok tudásának elsajátítása is elsődleges cél.



Megoldásként javasolható, egy speciális iskola létrehozása, ahol a felnövekvő pástornemzedék olyan képzést kap, amely alapján meg tud felelni az extenzív állattartás követelményeinek.

## 4. A MEGVALÓSÍTÁS ESZKÖZEI ÉS AZOK NYOMON KÖVETÉSE

### 4.1. A koncepció megvalósítását szolgáló eszköz- és intézményrendszer

A fejezet célja az, hogy ismertesse Hortobágy Község Önkormányzata, mint tervezésért felelős szerv lehetséges szerepét a koncepció megvalósítási és végrehajtási fázisaiban.

Hortobágy Településfejlesztési Koncepcióját az önkormányzatnak határozattal kell elfogadnia. A testületet a jegyző hívja össze.

A település képviselő-testületének alapvető feladata a település természetes és épített környezete állapotának figyelemmel kísérése, védelme, tudatos fejlesztése, a településen lévő és értéket képviselő településstruktúra és építmények megőrzése. Feladata továbbá a területfejlesztéssel és területrendezéssel, valamint a településfejlesztéssel és településrendezéssel kapcsolatos feladatok előkészítése, véleményezése, e területet érintő döntések végrehajtásának ellenőrzése. A településfejlesztési koncepcióban meghatározott fejlesztések nyomon követése, valamint az időközi felülvizsgálatok elvégzése szintén a község képviselő-testületének feladata.

A monitoringnak folyamatosnak kell lennie annak érdekében, hogy a településfejlesztési koncepcióban meghatározott célok a kitűzött időtáv végére megvalósulhassanak. A monitoring célja, hogy a település vezetősége átfogó képet kapjon a megvalósult célokról, valamint az időbeni ütemezés tarthatóságáról.

Az önkormányzat elsődlegesen a jogszabályokban meghatározott és előírt eszközökkel segíti a településfejlesztést. Ide sorolhatóak a tervezett fejlesztések megvalósításának jogi – ezáltal fizikai és pénzügyi – lehetőségét megteremtő helyi jogszabályok, a képviselőtestület által hozott rendeletek (pl. szabályozási terv, építési szabályzat, településképi rendelet, vagyonrendelet, költségvetési rendelet stb.) Ezeket egészítik ki a jogszabályi kötelezettséget nem feltétlenül jelentő stratégiák, koncepciók, amelyek a társadalmi, gazdasági élet egy-egy részterületének fejlesztési irányait határozzák meg.

A nem beruházási jellegű önkormányzati tevékenységek körébe tartoznak:

- a szabályozási tevékenységek,
- a településfejlesztési és -rendezési szerződések,
- az ingatlangazdálkodás,
- a településmarketing célú tevékenységek,
- a magántőke mobilizálása érdekében bizonyos helyi kedvezmények biztosítása, illetve

- a koordinációs és egyeztetési mechanizmusok kialakítása és működtetése.

A koncepció sikeres megvalósításához szükség van az önkormányzat megfelelő jogalkotói és jogalkalmazói magatartására, az átlátható, támogató adminisztratív és szabályozási környezet biztosítására és fenntartására. Az önkormányzatnak tehát a szabályozásban is egyértelművé kell tenni azokat a célokat és prioritásokat, amelyek a település hosszú távú érdekeit szolgálják. A szabályozásnak a helyi gazdasági és társadalmi környezet megfelelő irányú fejlődésének elősegítésére kell koncentrálnia, meg kell határozni a célok megvalósításához szükséges támogató jogi, szabályozási lépéseket, és tudatosan végre is kell hajtani azokat.

#### 4.2. Javaslat a koncepció és a változások nyomon követésére, a felülvizsgálat rendjére

A településfejlesztési koncepcióban megfogalmazott célok megvalósulásának folyamatos nyomon követése, felülvizsgálata elsősorban a község érdeke. A monitoring célja felhívni a döntéshozók és a megvalósításért felelős szervezetek figyelmét a céloktól való esetleges eltérésre, és összegezni az elvégzett feladatokat. Érdemes figyelemmel kísérni azt is, hogy a célkitűzések elérése érdekében tett lépések a megfelelő időben történjenek, a megfelelő eszközökkel. A monitoring számos komplex feladatot foglal magában, az adatgyűjtéstől a koncepció esetleges szükséges módosításáig.

- Évenkénti rendszerességgel meg kell vizsgálni, hogy milyen lépések történtek a koncepció célkitűzésinek elérésére. Eltérés esetén be kell avatkozni, a kívánt cél elérése érdekében módosítani kell a meghatározott intézkedéseket.
- A fejlesztési koncepció felülvizsgálata, aktualizálása tízévenként szükséges, az elkészült felmérések, legfrissebb statisztikai adatok, egyéb új információk ismerete, illetve a koncepció megvalósulási folyamataiból levonható következtetések alapján.
- Figyelemmel kell kísérni a külső környezet változásait, amellyel szükség esetén összhangba kell hozni a célkitűzéseket, illetve azok megvalósulási eszközeit.
- Ki kell értékelni a már végrehajtott feladatok eredményeit, különös tekintettel a pályázati úton megvalósított fejlesztések pénzügyi és fizikai megvalósulására.
- A koherencia vizsgálata az integrált településfejlesztési stratégiával.

A településfejlesztési feladatok teljesítéséről a közmeghallgatáson a polgármester évente beszámolót tart a község polgárainak. A közvélemény folyamatos tájékoztatása a helyi sajtón keresztül, illetve a helyben szokásos módon, a községi honlapon és a hirdetőtáblákon elhelyezett közlemények útján valósulhat meg.

Az önkormányzat a településfejlesztéssel, településrendezéssel és településkép védelemmel összefüggő partnerségi egyeztetés szabályait a 9/2017.(III.31.) sz. önkormányzati rendeletben szabályozza.